
지역발전정책 우수사례 조사를 위한

2016년 국외정책연수 결과 보고서

2016. 12



/대/통/령/직/속/

지역발전위원회

목 차

I. 연수 개요	2
II. 주요 연수 내용	7
III. 주요 연수 결과	7
1. 유럽의 주요 지역정책 흐름	7
2. 기관 방문 등 연수 결과	8
①-1 폴란드의 지역개발 정책	8
①-2 기관방문(1) 크라쿠프 시	11
①-3 기관방문(2) 마워폴스카 주	20
②-1 영국 지역개발 정책	29
②-2 기관방문(1) 공공도서관(Idea Store)	33
②-3 현장방문(2) 도크랜드(Docklands)	40
②-4 기관방문(3) 지역개발기구(Coast to Capital)	47
IV. 시사점 및 제언	62

- 지역발전정책 우수사례 조사를 위한 - 2016년도 국외 정책연수 결과 보고서

◇ 국내 연계협력사업 등 지역발전 정책 추진 시 활용하기 위한 지역발전 정책 국외(영국, 폴란드) 정책연수 결과보고임

I 연수개요

□ 목 적

- 해외 지역발전정책 정책·제도 및 실제 지역개발 사례* 조사
 - * 우리 지역행복생활권 정책(지자체 간 협력체계 및 연계협력 사업)에 참고하기 위해 지자체 간 연계협력을 통한 지역발전사례 연구·조사
- 지자체 담당자 동반 출장을 통한 다양한 해외사례 견학으로 지역역량 제고
 - * 시행(계획)중인 지자체 연계협력사업의 발전방향을 스스로 모색하고 개선해 나갈 수 있는 지자체 담당 공무원의 역량강화 기회 제공
- 해외 지역발전정책 소관 기관과의 협력체계 및 네트워크 구축

□ 연수일정

- 기 간 : 2016. 12. 7(수) ~ 12. 14(수) (6박 8일)
- 장 소 : 영국, 폴란드

일 시	방문국가	방문기관	방문목적
12.7~9 (3일)	폴란드	크라쿠프(Krakow) 시청	생활인프라 구축 및 전문기관 협력, 외국기관과의 재정지원사업 등 지역발전 사례
		마워폴스카 주 유로펀드재단	자치단체간 생활 인프라 구축 및 시설 공동활용, 주민참여사례
12.10~13 (4일)	영국	화이트채플 공공도서관 (Idea Store Whitechapel)	공공시설 등을 활용한 도시재생 및 지역주민 활력 제고사례 조사
		영국 지역개발기구 (Coast to Capital)	영국 지역발전정책 및 관련제도 지역 연계협력사업 추진사례
		도크랜드 (DOCKLAND)	지역개발사업 현장 견학

□ 연수단 구성(14명)

구분	성명	소속	직위	비고
1	나 기 호	지역발전위원회	생활권총괄과장	
2	하 정 수	지역발전위원회	사무관	
3	서 승 범	지역발전위원회	전문관	
4	김 은 덕	한국산업기술평가관리원	수석연구원	
5	장 사 식	강원 속초시 환경자원사업소	환경시설담당 팀장	
6	김 계 정	강원 화천군보건의료원 보건사업과	주무관	
7	김 순 애	충북 청주시 일자리경제과	주무관	
8	송 세 용	충북 음성군 미래전략담당관실	주무관	
9	장 영 민	충북 증평군 경제과	주무관	
10	이 정 희	전북도 기획관실	주무관	
11	이 민 희	전남 목포시 기획예산과	지역발전담당 팀장	
12	이 종 호	제주특별자치도 균형발전과	주무관	
13	강 주 원	제주 제주시 관광진흥과	주무관	
14	김 미 숙	제주 서귀포시 관광진흥과	관광상품담당 팀장	

□ 방문국 주요 개황

< 폴란드 >

□ 일반현황

- 국명 : 폴란드공화국(Republic of Poland)
- 수도 : 바르샤바(171만명)
- 인구 : 3,848만명('14.12월)
- 면적 : 312,683km²(한반도의 1.4배)
- 민족 : 폴란드인(98.7%), 독일인, 벨라루스인, 우크라이나인, 유태인 등(1.3%)
- 종교 : 가톨릭(95%), 기타(5%)

□ 정치현황

- 정부형태 : 대통령제가 가미된 내각책임제
- 주요인사
 - 대통령 : 안제이 두다 (Andrzej Duda, '15.8. 취임)
 - 총 리 : 베아타 쉬드워 (Beata Szydło, '15.11. 취임)
- 최근 정치정세
 - 2015.10. 총선, 법과정의당(두다 대통령 소속 정당) 집권 성공

□ 경제현황(2015년, EIU 추정치)

- GDP : 4,674억불(IMF, 2016) - 세계 25위
- 1인당 GDP : 12,309달러(IMF, 2016) - 세계 59위
- 경제성장률 : 3.4%, 물가상승률 : 0.1%
- 실업률 : 9.8%

- 교역규모 : 3,770억불
 - 수출 : 1,900억불
 - 수입 : 1,870억불
- 산업구조 : 서비스업(63%), 제조업(33.6%), 농업(3.4%)
- 화폐단위 : 즈워티(Złoty, PLN)
 - 환율 : 1불=3.77PLN('15.8월 기준)

□ 우리나라와의 관계

- 교역현황 : 35억불(2015, 한국무역협회)
 - 수출 : 28.1억불(LCD 패널, 전자기기 부품 등)
 - 수입 : 7억불(선박용 부품, 타일, 도자기 등)
- 투자현황('15.9월 누계, 산업부/수출입은행)
 - 對폴 : 17.8억불
 - 對한 : 740만불

< 영국 >

□ 일반현황

- 국명 : 그레이트브리튼 북아일랜드 연합 왕국
(The United Kingdom of Great Britain and Northern Ireland)
- 수도 : 런던(London)
- 인구 : 64,597천명('14.6월)
- 면적 : 244,100km²(한반도의 1.1배)
- 민족 : 앵글로색슨 백인(92.1%), 남아시안(4%), 흑인(2%), 기타혼혈(1.2%), 중국인(0.4%), 기타(0.3%)
- 종교 : 성공회(50%), 개신교(30%), 로마카톨릭(11%), 기타(9%)

□ 정치현황

- 정부형태 : 입헌군주제, 의원내각제
- 주요인사
 - 국가원수 : Her Majesty the Queen Elizabeth II
(1926년4월21생, 1952년2월6일 즉위)
 - 총 리 : Theresa May(2016.07~ 제76대 영국 총리)

□ 경제현황(2015년, EIU 추정치)

- GDP : 26,499억 달러(IMF, 2016) - 세계 2위
- 1인당 GDP : 40,412달러(IMF, 2016) - 세계 21위
- 경제성장률 : 0.8%(2013년), 2.2%(2015년), 물가상승률 : 0.1%
- 실업률 : 5.2%(2016년 2월)
- 교역규모
 - 총 수출 : 4,681억 달러(2015년)
 - 총 수입 : 6,318억 달러(2015년)
- 교역품
 - 수출 : 금, 승용차, 원유 및 광물, 의약품, 제트터빈
 - 수입 : 금, 승용차, 원유, 정제석유, 의약품, 항공기
- 산업구조 : (차 산업) 1%, (2차 산업) 25.4%, (3차 산업) 73.6%
- 화폐단위 : 영국 파운드(GBP)
 - 환율 : £1= ₩1,718.54 , £1= \$1.39('16.2월 기준)

□ 우리나라와의 관계

- 2013년 총 6억 779만 달러 대영투자 이후 2년간 투자금액 감소 중
 - 2015년 중 주요 대영 투자 분야는 광업, 제조업, 건설업 도소매업 등

II

주요 연수 내용

- 지역생활권* 등 권역 단위의 중앙정부 지역개발 추진체계, 계획수립 및 관련제도 조사
 - * 우리 정부는 '13. 7월부터 지역행복생활권을 토대로 한 지역발전정책 시행 중
- 지자체 간 연계협력 사업 추진을 위한 지방정부간 행정·재정적 협력 방안 및 중앙정부의 지원 현황 조사
- 지자체 간 연계협력을 통한 특화산업 개발·육성, 지역브랜드 구축 방안 등 지자체 간 우수 협력사업 사례 조사

III

주요 연수 결과

1

유럽의 주요 지역정책(EU 중심) 흐름

- 유럽연합은 1957년 로마조약을 효시로 지역균형발전 정책을 추진
- 금기 지역정책(2014~2020년)은 성장과 일자리에 미치는 영향을 극대화 하는 방향으로 전면 개편
 - 지역정책 분야에 투입되는 총예산은 유럽연합 전체 예산의 32.5% 차지할 만큼 지역정책 위상이 매우 높음
- 지역경제 발전수준 고려한 지역유형 구분 따라 기금별로 체계적 지원
- 핵심 성장부문에 대한 집중 투자와 함께 사회적 배제를 줄이는 투자를 강조
 - 우리나라 또한 '15년 이후 취약지역 개선 프로젝트 본격 가동, 물적 환경뿐 아니라 사람을 대상으로 한 사회경제적 사업 병행 추진

- 사업의 책임성과 결과를 담보하기 위한 조치가 강화
 - 지역발전 시행계획 수립 시 성과지표와 목표치를 보다 명확히 적시하도록 유도할 필요
- 투자 효과성 담보 위해 특화발전 전략, 기업 친화적 개혁 조치, 교통전략, 공공조달 시스템 개선책, 환경법규 준수, 차별해소책 등 전제조건 제시
 - 지역주도 원칙을 견지하되, 효과적인 투자를 위해 중앙정부에서 전제조건을 사전에 제시해주는 방안
- 지역간 연계협력과 거버넌스 시스템 강조
 - 정책의 전 과정에서 실질적으로 작동하는 거버넌스 시스템을 발전시킬 필요

2

기관 방문 등 연수 결과

①-1 : 폴란드 지역개발 정책

□ 폴란드의 지역정책 추진 체계

- 폴란드는 중앙집권국가로 현재 행정적 지방조직은 1989년에 설립, 1999년 국가행정개혁(the State Administrative Reform)에 따라, 지역과 지방 수준의 자치조직 설립 결정
 - 자치정부 조직 체계 : 지역, 시, 군, 지방자치행정구 順
- 지역 통치 구조는 민주적 선거에 의해 선출된 중앙행정부와 자치정부 당국이 공존하는 다층적 구조로 관련 기관들이 주요 업무 분담
 - 총리에 의해 임명된 행정관(Voivod)은 중앙정부 대리자로 지역에서 운영되는 국가기관의 기능을 담당하며,
 - * 총리와 행정관이 지방자치정부 법적 관리

- 선거에 의해 선출된 지역의회(sejmiks)와 집행관(Marshal)이 주도하는 **관리위원회가 자치정부 구성**
- 지역차원에 설치된 자치정부는 지역과 관련한 업무를 계획*하며, **지대관리 및 환경보호에 관한 업무에도 관여**
 - * 중앙정부의 지역정책 목적에 비추어 지역의 관심 고려한 지역개발 전략 등 수립
- 지역 회계국(Regional Audit Chambers)은 재정분야 업무 담당
- 직접 선거에 의해 선출된 **군(County)의회가 군단위 입법 기능 수행, 관리 기능은 군의회가 지명한 군 관리단(County Management Boards)이 담당**
- 자치정부의 지방자치행정구(gminas)와 같이 군단위에도 자체 법률 인력과 소득원*이 존재
 - * 개인소득세, 경찰·소방서 등 관리업무 필요한 자금 및 보조금 등

□ 폴란드의 주요 지역개발 및 경제 정책

- 2000년부터 **NUTS(Nomenclature of Territorial Units for Statistics)* 구분법 채택**, 2,489개의 시(municipality, NUT V), 373개의 지구(powiaty, NUTS IV), 44개의 지구 연합(groups of powiaty, NUTS III), 16개의 지역(voivodship, NUTS II)으로 구분하여 지역정책 추진
 - * NUTS 1,2,3의 구분 기준은 대상 지역의 인구규모로 1은 300~700만, 2는 80~300만, 3은 15~80만 명에 해당
- 2005년 이전은 자본주의 체제 전환 과정의 부작용으로 경제성장률이 5%대에 미치지 못함(1992~2001년 평균 4.6% 성장)
 - 2004년 5월 **EU 가입** 이후 서유럽을 중심으로 외국인 투자기업이 생산기지를 이전하고 유로존의 경기호조로 수출이 증대
 - 실질임금 상승에 따라 민간소비가 증가하며 **2006년 이후 연평균 5% 상회하는 경제성장률 기록**
- 상당한 진척에도 불구하고 EU가입 초창기 폴란드의 지역정책 제반 의무 충족도는 미흡한 수준으로 평가

- 2006년 지역기금 수용정도 측정에서 110억 유로의 구조기금과 결속기금의 24.5%인 27억 유로를 집행하는데 그침
- 이는 지방행정조직의 비효율성*이 주된 이유
 - * 기술, 경험 및 대응 투자의 부족과 함께 제도적 능력, 인적자원 부족 등
- 지역 균형발전 모색하는 지역정책의 성과에 대한 중요성이 부각
 - 초창기는 낙후한 농촌이나 산업지역 개편 위한 일정액의 기금 할당에도 불구하고, 주요 대도시나 지역과의 교통망 확충에 기금이 편중
- 이에 성장과 일자리 등 지역경제 발전수준을 고려한 체계적 지원과 핵심 성장부문과 사회적 배제를 줄이는데 투자를 집중하는 최근 EU의 정책기조는 그만큼 유의미한 결과를 도출할 것이라 기대
 - 글로벌 금융위기에도 비교적 적은 타격으로, 폴란드는 2009년 EU 회원국 중 유일하게 플러스 경제성장률(1.6%)을 기록
 - * 낮은 대외무역의존도, 민간부문의 채무상환부담 경감, 소득세 감면, EU 기금 수혜를 통한 인프라 프로젝트 추진 등에 기인
- 이러한 변화를 반영하듯 2015년 말 기준, 폴란드 평균 고용자수는 866만 4,600명으로 전년 동기대비 1% 증가한 것으로 조사
- '15년 11월, OECD는 폴란드 '16년 GDP 성장률을 3.4%로 전망
 - 2014~2020년 EU기금 집행이 활발해지는 시기로 인프라 투자 증가에 따른 고용 증가, 실업률 감소 및 임금 상승이 소비 증대로 이어질 것이라는 기대에 바탕
- 특히 8년만의 정권교체 후, 새정부 정책이 폴란드 경제에 미칠 영향에도 촉각
- 정부는 신규 프로그램 추진에 따른 재원확보를 위해 금융거래세, 소매거래세 등 새로운 세제 도입 법적 근거 마련 중이며 조세 시스템도 재정비 중

①-2 : 폴란드 기관방문(1) 크라쿠프 시청

□ 소 재 지 : 31-004 krakow, pl. Wszystkich Swietych 3-4

□ 크라쿠프시 일반 현황

○ 크라쿠프는 우리에게 다소 생소한 도시이나 오랫동안 폴란드의 옛 수도로서 동유럽 문화의 중심이자 코페르니쿠스 같은 당대 과학자와 예술가를 배출하는 교육도시로서의 면모를 갖추고 있어 도시 자체만으로도 충분히 주목할 만한 가치

○ 폴란드 수도를 바르샤바로 이전(1596년)하면서 한차례 쇠퇴기를 겪었고 세계 2차대전 후(1947년 이래 공산당인 통일 노동당이 집권) 정치적 혼란 속에서 또 한 차례의 쇠퇴기를 겪음

○ 정치와 행정기능은 떠났지만 크라쿠프 대학이나 야기엘로 대학 등 많은 대학과 예술가들의 노력은 역사 소용돌이 속에서도 동부유럽 최고 문화도시* 중 하나로 발전 중

* 세계2차대전 피해를 입지 않고 중세의 모습을 고스란히 보존함으로써 구시가지 전체가 1978년 세계문화유산으로 등록

○ 도시문화에 대한 끊임없는 노력들은 ‘유럽문화도시2000*’ 선정으로 이어지면서 1992년 민주화 이후 찾아온 도시경제 침체로 인한 절박함을 해소하는 기폭제로 작용

* 천년 역사 속에서의 다양한 문화와 종교·역사를 기반으로 ‘사상, 영혼, 그리고 창조(thought, spirituality, and creativity)’이라는 슬로건 아래 1996부터 5년 동안 다양하고 수준 높은 프로젝트를 진행하면서 도시홍보와 문화적 역량을 강화

○ ‘크라쿠프2000’은 국제적 도시 인지도 향상, 지속가능한 문화적 성장, 문화인프라 개선, 해외관광객 유치, 경제성장, 지역 문화소비 향상, 예술적·철학적 논의 강화 등 다양한 전략을 통해 도시역사를 부각시키고 지역 예술가들의 재능개발과 커리어를 쌓을 수 있는 기회를 제공

○ 그 결과 도시민의 70%의 호응도를 이끌어 내면서 시민참여 도시문화를 조성하였고 1996년 대비 40% 관광객 증가*(2000년 통계)라는 경제적 이익 창출

- * 관광객의 증가는 관광산업의 발전으로 이어져 숙박업의 성장이나 고용창출 (2000년 당시 실업률은 6.5%) 유도
- 나아가 관광객의 편의를 위한 교통 인프라 개선 등 도시기반시설의 확충, 볼거리 제공을 위한 문화유산보존 및 관리, 서비스 향상 등 도시경제 뿐만 아니라 도시기반 재정비 등 도시 전반에 걸쳐 성과
- 도시슬럼지역(특히 유태인 거주지역) 환경개선 등 도시 구조적 측면에서도 효과
- * 15세기 이후부터 유태인 거주지로 알려진 게토(getto)는 프로젝트 진행 전만해도 최악의 도시슬럼지역이었으나 차츰 프로젝트가 진행되면서 예술가들의 자발적인 참여와 이 지구에 갤러리를 운영하면 임대료를 10% 저렴하게 받는 등의 적극적인 시의 지원으로 지금은 관광객의 발길이 끊이지 않는 역사문화지구로 변모
- 유럽에 남아 있는 중세 광장 중 두 번째로 넓은 규모(4만㎡)의 시장 광장도 보유
 - 중앙시장은 지역 문화의 장소로 활용되는 시장 앞에 자리하고 있어 유럽에서 가장 넓고 오래된 전통시장으로서의 역사와 전통을 자랑
 - * 지역 특색과 개성이 반영되도록 시설을 개선함으로써 전통시장의 성공적 운영 모델로도 자리매김
 - 지역주민과 전문가의 의견을 반영하기 위해, 지역주민·상인·전문가들을 포함한 추진위원회를 설치하고 특색 있는 시설 설치 및 유지보수를 추진한 바 있음
 - 건물 내부 상점에는 기성품이, 광장에는 도시형 장인들이 직접 제작한 제품들을 중심으로 판매활동을 전개
 - 또한 변화하는 상권에 맞춰 다양한 정책 수립 및 추진을 통해 경쟁력을 확보(무료 와이파이 설치, 페이스북 등 활용한 온라인 마케팅 등)

□ 방문기관(크라쿠프 시청) 주요역할

- 마워폴스카 주의 주도인 크라쿠프 시청은 도시 전체 발전을 위해 자치단체 간 생활인프라 구축 및 시설공동활용 등 도시발전 계획*을 수립·이행

- “시민을 위한 도시”를 비전으로 각 기구 및 기관과의 통합적 노력을 통해 도시의 **활력과 경쟁력**을 제고하기 위한 **다양한 활동**을 전개
- 크라쿠프는 유럽 내 중요한 메트로폴리탄으로 거듭날 수 있도록 정보 통신 기술, 사회적 기반 구축 및 발전, 자금 조달 기회 모니터링, EU를 비롯한 주변국가 및 주변도시와의 **협력 노력** 등을 펼치고 있음
- * **도시개발 전략계획 수립·이행**
 - 도시 활성화 기획안 마련, 지방자치단체 공공 협의 과정 조정 등
- * **주변국가 참여 유도 및 투자자 유치**를 통한 **도시발전 프로젝트** 수립 및 연계
 - EU 및 중앙, 지방정부 간 도시 개발 참여 유도, 서비스 정보 제공 및 실질적 국내외 투자자 유치업무 추진
- (기타 지역현황) 신청사 증축 및 중앙역 건설 등에 따른 공간 이미지 변모로 도시의 활력을 제고하고 대중교통 통합을 통한 **교통 중심지로 부각**
- 우리나라 **포스코건설**이 올해 2억5000달러(한화2226억 원) 규모 생활 폐기물 발전소*를 준공
- * 폴란드 최대 규모 생활폐기물 소각시설로 시에서 발생하는 연간 22만 톤 생활폐기물을 친환경적으로 소각, 소각열을 활용해 11MWh의 전력생산과 35MWh의 지역난방열을 공급하고 소각 후 발생하는 재는 선별과정을 거쳐 도로건설용 자재로 재활용

□ 주요 연수결과

· 면 담 자 : JACEK WOZNIAK 도시개발정책 과장 등 4명

- (연수목적) 자지단체 간 생활 인프라 구축 및 시설공동 활용, 주민 참여 사례 등 조사
- (연수결과) 주요 지역발전사업 및 중앙-지방간 협력 구조 관련 사례 조사 및 현황 청취

1. 기관(지역)의 주요 특색

- FOR KINGS AND QUEENS, FOR REGIONAL CAPITAL CITY, FOR AREA OF CREATION, FOR KEY TO DEVELOPMENT 등을 기본 정책 방향(슬로건)으로 설정
- 기본 정책 방향(슬로건)에서도 볼 수 있듯 크라쿠프 시에서는 실업률 최소화를 위한 정책을 펼치고 있으며, 다양한 일자리 창출을 통해 4.5%*라는 낮은 실업률을 기록
 - * 이는 유럽연합(EU) 평균 실업률(8.3%)에 비해 절반가량 낮은 편
- 이렇듯 다양한 일자리 창출과 낮은 실업률 성과는 적극적인 외국회사 투자유치 정책*의 효과로 볼 수 있음
 - * 크라쿠프 시는 EU에서 가장 투자하기 좋은 도시로 선정
- 실제 크라쿠프에 입지한 약 130,000개 회사들 중 3,800개가 외국 회사로 이들 기업에만 약 202,600명이 취업하는 성과를 거둠

2. 주목할 만한 지역발전 정책

- Smart City in Krakow

- ① Supporting business activity(기업활동 지원)
- ② Participation and Social dialogue(참여와 사회적 논의)
- ③ Creating investment opportunities(투자기회 창출)
- ④ Revitalisation processes(재생산 절차)
- ⑤ Strategic planning(전략적 계획수립)

- 2030전략계획 등 5개의 프로그램을 전략계획으로 내세워 economy, living, people, mobility, governance, and environment 등을 메인 목표로 설정
- EU 지원정책과 보조를 맞춰 1단계인 2007~2014 투자계획을 끝마치고 현재 2단계인 2014~2020 투자 프로그램이 진행 중
- 크라쿠프 시는 진보된 2단계 사업 계획을 토대로 150만유로 투자유치 등 세부계획을 마련 중

3. 주요 질의응답

□ 크라쿠프 시청측은 지역위 방문단에 다음 사항을 질의하고, 지역위는 지역위의 조직과 지역생활권 정책을 설명

- 지역발전위원회가 중앙정부인지, 조언·자문기구인지, 예산을 직접 집행하는지?
 - 지역발전위원회는 중앙정부와 지방정부로부터 공무원들이 파견되어 각 지방정부의 지역발전 사업을 총괄 지원하며, 지역정책의 컨트롤 타워로서 지방정부의 관련정책에 대해 자문하는 성격임을 설명
- 지역발전위원회가 특정 지방자치단체와 직접 연계하여 수행하는 프로젝트가 있는지와 관련된 구체적인 사례?
 - 지역발전위원회는 지역정책의 컨트롤 타워로서 특정 지자체와 직접 연계하여 프로젝트를 시행하고 있는 사례는 없으나, 복수의 지자체가 서로 연계협력하는 사업의 사업비를 지원한다고 설명하고,
 - 관련 사례로 속초시 생활폐기물 처리시설을 보강하여 고성군과 양양군이 함께 동 시설을 사용하는 강원도 사례를 소개

□ 지역위 방문단은 크라쿠프 시청측에 다음 사항을 질의

(Q1) 크라쿠프는 시 반경 100km 이내 시 외 거주자까지 포함 800만명을 정책대상으로 상정해 ‘스마트시티 건설’ 비전을 시행중인데, 이를 위해 다른 시와 협력중인 사례는 있는지?

(A1) 인접 도시 간에 서로 불균형하게 분포한 자원들을 상호 공유하고, 이를 활용해 다양한 관점에서 접목하려고 노력 중

인접한 실롱스크시와 협력하여 **고속도로(Autosrada 4)**를 건설한 바 있으며, 이 과정에서 중앙정부의 재정적 지원은 없었음

⇒ 고속도로 건설로 2개시 간 통행이 용이해져 **실롱스크의 폐광** 실업자가 크라쿠프에서 **일자리를 얻는 사례가 많아짐**

(Q2) 크라쿠프의 '스마트시티 건설' 비전 시행에 폴란드 중앙정부가 시를 지원하는 등 관여하는 사항이 있는지?

(A2) 시의 '스마트시티 건설' 비전은 시가 재량으로 설정한 목표로서, 중앙정부*는 각 시가 특성을 고려하여 차별적인 지역정책을 추진할 수 있도록 지원하고, 특히 **각 지방의 균형발전을 위해 특정 지역에 편중된 지역개발은 지양**

* 폴란드 정부는 지역개발기구로 '04년 '경제개발부'를 신설

** 도로, 철도 등 인프라 건설은 폴란드 정부가 대부분 국책사업으로 직접 시행

(Q3) 크라쿠프시가 지역주민 대상 시정 수행 시 주민들의 의견 수렴 등 주민 참여는 어떤 식으로 이루어지는지?

(A3) 시의회, 시민단체 등 일반적인 의견 수렴 방식을 활용하기 위해 노력

(Q4) 크라쿠프시가 지역주민의 삶의 질 제고를 위해 역점을 두고 추진 중인 행정서비스는?

(A4) 기본적으로 주민의 자유롭고 편리하며 편안한 삶을 영위 하도록 하는 것이 시정의 목표

특히, **지역 관광자원을 활용한 주민소득 창출***을 통한 주민 삶의 질 제고에 역점을 두고 추진중이며, 외국인 관광객과의 언어소통을 위한 시의 **다양한 언어교육 지원 프로그램에 주민의 반응이 좋음**

* 아우슈비츠 유대인수용소, 소금광산 등 우수한 관광자원을 활용한 관광 활성화

(Q5) 크라쿠프 인근도시와 산업 등의 협력 연계 현황은 어떠한지?

(A5) 정주여건과 관련하여 인근도시와의 교통망과 주택망 연계 사업을 주로 추진 중임

이는 8백만 인구가 시 중심으로부터 주변 40km 이내 산업화된 지역에 집중되어 있는 상황을 해결하기 위해서는 인근 비산업화 지역과의 **연계협력을 통한 균형발전이 필요한 상황이기 때문이고**, 이에 크라쿠프시는 인구 편중이 심하지 않은 인근 시에서 구체적인 사업제안서를 제출하면 심사를 통해 교통망·주택망 등의 연계 사업을 계획·투자하고 있음

(Q6) 교통망·주택망 연계사업과 관련한 중앙정부의 역할은 무엇인지?

(A6) 중앙정부 또한 도시 간 개발과 인구가 편중되는 상황을 우려하고 이의 해결을 위한 고민을 하고 있는 것은 마찬가지임. 하지만 중앙정부가 충분한 예산과 정책집행력을 가지고 전국적인 균형발전 사업과 지역개발사업을 하기에는 무리가 있는 실정임

이에 폴란드 중앙정부는 기술력과 경제력 등의 편중을 일부 조정함으로써 상호간 연계 협력이 보다 유연하게 이루어질 수 있도록 조정하는 역할을 주로 수행하고 있으며, 전반적인 틀에서의 개발 방향과 정책을 제시하는 코디네이션 기능을 담당하고 있다고 보면 될 것임

(Q7) 크라쿠프 시의 주변 지역도시들과의 주요 연계협력 사례는 어떤 것이 있는지?

(A7) 실제 우리는 한국 방문단으로부터 사전에 일부 궁금한 점들에 대해 들었고, 연계협력 사례에 대해 궁금해 하는 것을 잘 알고 있으나 폴란드는 아시다시피 불과 20여년 전까지 공산국 사회였음. 꼭 그것 때문만은 아니지만 시나 혹은 지역 간의 자발적이고 유기적인 협력사례는 많지 않은 실정임

다만, 시의 현황을 설명하면서도 잠깐 말씀드렸듯이 EU자금을 활용한 다양한 정책적 시도는 우리 크라쿠프시는 물론 폴란드에 대단한 기회이자 변화의 촉매제로 작용하고 있음

일례로 실롱스크라는 지역에는 화력발전소가 있는데 이의 원활한 가동을 위해서는 시설을 가진 곳과 석탄자원을 가진 곳의 물류망이 매우 중요한 요소로 작용할 수밖에 없음. 이에 크라쿠프시는 자체 예산과 EU예산을 활용하여 관련된 2개의 주가 주도적으로 연계하여 도로망 연계사업을 펼친바 있음

(Q8) 도로망 연계 등 하드웨어 부문에 개발사업이 치중되고 있는 것 같은데?

(A8) 도로망 연계사업은 비단 하드웨어 부문에서만 끝나는 것은 아니라고 생각됨. 실제 도로망은 산업과 지역 발전을 위한 기본 인프라에 해당하며 이를 통해 지역에 많은 일자리를 가져다 주었고, 이는 우리시의 주요정책인 실업률 낮추기에도 크게 기여하였음. 아울러 크라쿠프 인근에는 유대인수용소와 소금광산 등 우수한 관광자원이 있는데 이 두 곳을 방문하는 관광객들에게는 도로 교통망은 중요한 부분임

이처럼 관광수입을 통한 지역경제 활성화는 물론 시민들이나 관광객에게 보다 편리하고 안락한 삶을 살 수 있도록 하는 것이 중앙은 물론 지방정부의 가장 중요한 역할이라 생각됨

(Q9) 앞서 중앙정부가 주로 조정 역할을 하고 있다고 하였는데, 주끼리의 연계사업 수행 시 예산지원 상황은?

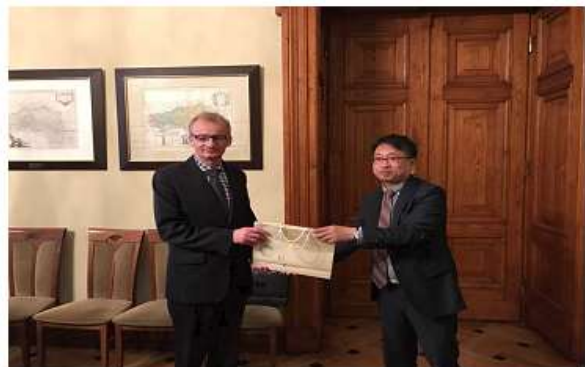
(A9) 시에서 필요로 하는 예산의 80%정도의 사업비는 마워폴스카 주에서 지원해주고 있음. 국책사업의 유치는 중앙정부와 협의 하여 진행하나 중앙정부는 간접과 전폭적인 예산지원 보다 코디네이션이 주된 기능임

4. 주요 시사점

- 대부분의 예산이 'EU→주정부→시'를 통해 지원된다는 점에서 지역개발에 대한 자체예산이 거의 소요되지 않는다는 것이 인상적
- 이는 자금 사정이 여의치 않아서 그런 것이기도 하지만 중앙정부가 개괄적인 코디네이션 기능 외 주별 자율성을 인정하고,
- 주정부 또한 시의 요구예산 대부분을 주정부에서 지원하고 있음에도 시 자체에서 주도적으로 예산을 관리·집행한다는 측면에서 우리에게 시사점이 있다 할 것임

- 폴란드는 유럽에서 세 번째로 큰 나라이자 유럽 내 모든 국가에서 비행기로 2~3시간 이내의 거리에 있는 만큼 이동이 편리한 나라이며, 여기에 더해진 적극적인 투자 유치정책과 EU내 다양한 협력사례 및 투자금은 폴란드를 유럽의 중국이라고 할 만큼 발전 시키기에 충분한 동력이라 할 수 있음
- 아울러 시 차원에서 시민이 참여할 수 있는 개방적이고 열린 구조를 통해 적극적인 의견 수렴을 거친다는데서 중앙 주도적이고 Top-down방식 위주로 진행되는 우리의 지역개발 정책에 대한 변화의 방향성을 되짚어 보게 됨
- 이러한 열린 구조는 외부에서 유입되는 인구로 인한 여러 문제들까지 교육 정책과 보완 제도 등을 통해 해결하려는 모습으로 나타났으며, 이를 다양성의 한 측면으로 받아들이고 있다는 데서 장기적인 안목과 주변을 포용하려는 자세가 수반되어야만 연계협력 정책이 성공적으로 추진될 수 있음을 다시 한 번 상기시켜 주었음

5. 사진자료



* 방문일시 : '16. 12. 9.(금). 11:00~12:30. (현지기준)

1. 방문기관(마워폴스카 주 유로재정펀드재단) 현황

□ 소재지 : ul. Wielicka 72B 30-552 Kraków

□ 주요현황

- (기관개요) EU-지역 간 국책 프로젝트 지원기관으로 기업, 공공 서비스, 보건, 과학, 교육 등 다양한 부문의 목적 달성을 위한 자금을 지원
 - * 폴란드는 '04년 EU가입 이후 EU기금을 활용하여 도로, 에너지, 철도건설 등 대규모 프로젝트를 주로 수행한 EU 재정지원 최대 수혜국
- (주요 추진사업) △지역발전 운영 프로그램 △지역 인프라 및 환경 투자 프로그램 △지역 스마트발전 운영 프로그램 △지역 디지털 라이징 프로그램 △지역교육 혁신발전 프로그램 △지역-EU간 공동체 협력 프로그램 △지역-농촌간 발전 프로그램
- (지역발전 운영 프로그램 개괄) 기업의 경쟁력, 혁신, 정보 사회, 환경 보호 및 에너지 정책, 문화 유산의 보존과 활성화, 노동 시장, 고용, 교육, 보건 분야의 프로젝트를 지원
- EU기금 활용 성과
 - 폴란드에 배정된 EU 기금 전체 금액의 41%가 16개 州단위의 운용 프로그램에 배정(마워폴스카 州에는 2,878백만유로 배정)
 - '07~'13 기간 중 지자체별 운용 프로그램 비중(25%)보다 크게 증가
 - 지방정부 중심으로 프로젝트 발주가 확대될 전망이며, 민관협력(PPP)프로젝트 개발에 따라 민간투자도 활성화 될 전망
 - EU 기금을 통해 폴란드는 일자리 창출, 지식기반 경제, 환경 및 에너지, 도로 건설 등에서 다양한 성과를 창출 중이며,
 - 특히 수송 인프라와 초고속 인터넷망 구축 등은 폴란드 경제성장의 주요 동력으로 작용

2. EU 기금 개요

가. EU 기금 정의 및 분류

□ 개요

- EU 기금(European Structural and Investment Funds(ESIFs))은 EU 집행위원회가 회원국 간의 사회·경제적 결속을 강화하고 지역 간 발전 불균형 해소 및 고용창출을 장려하기 위한 목적으로 회원국에 제공하는 지원금
 - 구조기금(Structural Funds)*, 결속기금(Cohesion Fund), 기타 기금으로 구성
 - * EU의 경제적·사회적 구조조정 및 지역 간 발전 불균형 해소를 위한 유럽 지역개발기금(ERDF), 유럽사회기금(ESF)이 구조기금에 해당
- 기금은 7년 단위로 배정(1차 : '07~'13년, 2차 : '14~'20년)
 - '07~'13년간 총 3,474억 유로가 회원국에 지원 완료
 - '14~'20년간 4,532억 유로('15년 물가기준/약 596조원) 지원 예정
 - 특히 결속기금(CF)이 동유럽국에 집중 배정
 - 전체 EU기금 중 76%가 공공 프로젝트 관련 기금이며, 올해부터 EU기금 연계 프로젝트의 본격 발주가 개시

□ EU 기금 관리

- EU 기금은 모든 회원국(총 28개국)이 지원 받을 수 있으나, 지원 금액은 지역별 GDP 수준에 따라 달라짐(총 270개 지역)
 - 지역별로 차등을 두는 이유는 기금 배정에 우선순위를 두고 기금의 효과적인 집행을 통해 지역 간 빈부 격차를 줄이기 위함
 - EU는 GDP 수준에 따라 역내를 3개 지역으로 분류하여 관리 중

(단위 : %, 억 유로)

구분	기준 (EU 평균대비1인당 GDP)	인구 비중	금액	기금 배정액
개발 지역 (Less Developed Regions)	75% 이하	27	1,822	폴란드(510), 체코(153), 헝가리(150), 슬로바키아(95)
전환 지역 (Transition Regions)	75~90%	12	354	-
선진 지역 (Developed Regions)	90%이상	61	543	폴란드(22), 슬로베니아(8), 헝가리(5), 루마니아(4)

* 1개의 국가 내에서도 소득 수준에 따라 지역 구분이 있음

□ EU 기금 분류

- EU 기금은 모든 회원국(총 28개국)이 지원 받을 수 있으나, 지원 금액은 지역별 GDP 수준에 따라 달라짐(총 270개 지역)
- EU 기금은 1) EU 집행위에서만 관리하는 기금, 2) 회원국과 집행위의 공동 협력 하에 관리되는 기금 등 두 가지로 구분
 - EU 기금의 75%가 회원국과 집행위의 협력 하에 관리

나. EU 기금 배정 및 운용 절차

□ 기금배정 개요

- EU 기금은 7년을 주기로 배정되며, '16년 현재 2차 주기 진행 중
- 회원국은 경제성장 및 역내 협력을 주 내용으로 하는 Europe 2020 전략에 기초하여 국가별 발전·결속전략을 수립
- 회원국은 국가결속전략 달성을 위한 계획을 반영, 제휴계약(Partnership Agreement, PA)을 작성하여 EU 집행위원회에 제출
- 집행위가 제휴계약을 검토·승인함으로써 회원국별 EU기금 지원 결정

□ 기금운용

- 회원국 관리기관과 시행기관의 협약
 - 운용 프로그램에 포함된 각 국의 프로젝트 시행기관은 Europe 2020전략 목표 따라 EU 기금 관리기관과 협약을 체결하고 프로젝트를 확정·진행

○ 기금의 지급

- EU 기금 지원 비율은 개별 기금에 따라 다르며(EU집행위 내부 결정 사항), 통상 프로젝트 총 예산의 50~80% 지원

○ 성과 예탁금

- 성과예탁금(예산비용의 6%)은 '19년 연간 이행보고서 제출 후 초기 설정했던 목표 달성 시 지급되며, 목표 미달 시 미지급 예정

○ 선지원금(Pre-financing)

- 프로젝트 시행기관은 집행위로부터 프로젝트 승인을 받는 동시에 선지원금(Pre-financing)으로 프로젝트 비용의 1~3%를 지급받아 프로젝트 착수

○ 외부 펀딩(파이낸싱)

- 사업수행기관이 EU 기금을 지원받더라도 동 기금으로 프로젝트 모든 비용 충당하기 어려운 만큼, 나머지 부분은 해당 국가의 중앙·지방 정부 재원 또는 외부 금융기관으로부터의 대출에 의존

□ 보고서 제출

- 이행보고서(Implementation report), 중간보고서(Progress report), 최종보고서(Final report) 제출 및 평가 후 집행위는 '22.12월 동 기금을 통한 각 운용프로그램 결과가 담긴 최종 보고서 발간 예정

다. EU 기금 배정 현황

- '14~'20년 기준으로 EU 회원국 전체에 배정될 금액은 총 4,532억 유로('15년 물가기준/ EAFRD 및 EMFF 제외)

- 특히 비셰그라드 4국*에 총 금액의 39.1%에 해당하는 1,355억 유로 배정

* 비셰그라드 4국(V4) : 체코, 헝가리, 폴란드, 슬로바키아

- V4 중 가장 큰 수혜 국가는 폴란드로 773억 유로 배정

- EU 기금 자체가 회원국 간의 경제 및 개발 불균형을 줄이기 위해 조성된 만큼 GDP가 작은 국가에 EU 기금을 집중적으로 배정하여 기술 혁신 및 대규모 인프라 구축 등을 추진

3. 폴란드의 EU 기금 활용

□ 폴란드 국가결속전략(Narodowa Strategia Spojno.ci)

- 폴란드는 국가결속전략에 따라 우선순위를 두고 EU 기금을 배정·운용
 - 국가결속전략은 지식경제 기반의 경제성장, 경쟁력 강화, 일자리 창출, 사회·경제적 결속 강화 등을 목표
- '07~'13 기간 중 국가결속전략 이행을 위한 예산은 총 856억 유로였으며, 이중 673억 유로(78.6%)를 EU 기금으로 충당
 - 그 외 폴란드 중앙·지방정부가 119억 유로, 민간자본 64억 유로 지원

□ '07-'13 EU 기금 배정 및 활용

- 폴란드 '07-'13 EU 기금 배정액은 673억 유로
 - 국가결속전략 이행을 위한 운용 프로그램(OP)은 크게 7가지로 분류
〈국가결속전략 이행 운용 프로그램(OP)〉
- ① 인프라 및 환경(Infrastructure & Environment)
 - 수처리, 폐기물 처리 등 환경보호, 도로건설 등 인프라 구축, 에너지 산업, 보건·의료 분야 개선 등이 목적
- ② 16개 州별 지방 프로그램(Regional Operational Programs)
 - 지방정부의 각종 프로젝트 지원을 위해 마련된 프로그램으로 해당 지역 보건, 교육, 관광산업, 각종 인프라 및 ICT 수준 향상 등에 사용
 - 각 지방 정부가 운용 주체로 지역개발 프로그램 관련 우선지원분야 선정
- ③ 인적 자본(Human Capital)
 - 고용, 교육, 인적자원 개발을 목적으로 일자리창출, 교육수준 향상, 공공 조직의 운영 효율화 등을 지원
- ④ 혁신 경제(Innovative Economy)
 - R&D 자금지원, 산학 연계 연구개발 지원, 창업 활성화 등을 통한 국가차원의 혁신 기업에 기반한 경제 개발

⑤ 폴란드 동부지역 개발(Development of Eastern Poland)

- SOC 인프라가 부족하고 소득수준도 낮은 폴란드 동부 5개주의 개발을 촉진하기 위한 프로그램

⑥ 유럽 지역간 협력(European Territorial Co-operation)

- 폴란드 특정 지역과 주변 EU국가간 협력 강화를 목적으로 하며 cross-border programs, Pan-European program, Inter-regional program 등 3가지 지원 프로그램으로 구성

⑦ 기술적 지원(Technical Assistance)

- EU 기금 운용을 위한 행정지원 프로그램(서류작성, 신청서 취합·심사 등)으로 EU 기금의 효과적인 사용을 목적으로 함

○ 공공 개발 프로젝트 관련 운용 프로그램(OP)

- 공공 개발 프로젝트에 많은 자금이 투입되는 OP는 인프라 및 환경(Infrastructure & Environment) 부문
- 총 283억 유로가 도로, 철도 등 운송 인프라, 폐기물처리 등 환경 분야, 보건·의료 등 분야에 투입
- 폴란드는 EU 기금을 활용하여 지하철 2호선, A1, A2 고속도로 건설, 철도 현대화 등 대규모 프로젝트 수행

□ 주요 연수결과

· 면 담 자 : 바르토슈 EU 재정 집행관장 대행 등 4명

○ (연수목적) 지역-EU 간 공동체 협력 프로그램 사례 연구

※ 폴란드에서 주 정부가 EU 기금을 활용해 지역개발하는 절차 및 사례 등을 조사

○ (연수내용) 마워폴스카 주의 EU기금을 활용한 주요 개발사례 및 기금을 활용한 주변국과의 협력사례 조사 및 현황 청취

1. 기관의 EU기금 운영현황

- EU는 각 회원국의 균형발전을 목적으로 EU 기금을 통해 각 회원국의 낙후지역 개발 및 불균형해소 프로그램을 시행
 - EU는 기금 수혜국별 EU 기금 가이드라인을 마련하여 관련 프로그램 진행상황 관리하고, 평가
 - 폴란드 마워폴스카주의 경우 지역개발을 위해 총사업규모의 61%를 EU 기금으로 충당
 - EU의 지원 프로그램 운영 시 부족한 재원은 폴란드 지방정부의 자체 비용으로 조달
 - 중앙정부(경제개발부)의 조정 하에 EU 기금을 활용해 복수의 주 정부가 연계협력 사업*을 시행하기도 함
- * 2개주 간 교량 건설, 고속도로 건설 등으로 양 지역 간 교류 증대

□ 폴란드정부의 EU 기금 신청절차

- 시정부(크라쿠프시) 사업신청 → 주정부(마워폴스카주) 검토 → 중앙정부 주관 협의체(폴란드내 전체 16개주 관계자 참석)에서 최종 신청사업 선정 → EU 기금 신청

2. 마워폴스카주의 EU기금 활용사례

□ 마워폴스카주의 EU 기금 활용계획

- ('07~'13년) 10억 유로, ('14~'20년) 29억 유로

□ EU는 '14년부터 새로운 프로젝트로서, EU 각 회원국 상호 간 교통, 도시가스, 전력 등 분야의 연계협력 사업(cross-border programs)을 지원

- 이를 위해 폴란드 정부도 사업계획 마련을 검토 중

3. 주요 질의 응답

(Q1) 현황자료 설명 시 마워폴스카 주가 EU본부에서 수여하는 상을 받았다고 들었는데 이의 선정절차와 그에 따른 인센티브는?

(A1) 마워폴스카 주에 위치한 해외기업들, 건설 시공사 등에게 설문조사를 통하여 EU본부에서의 자체평가와 취합하여 종합적으로 검토하며, 수상에 따른 인센티브는 없음

(Q2) 연계사업 중 주민만족도가 가장 높았던 사업은?

(A2) 마워폴스카 주 내 크라쿠프 시와 소금광산, 크라쿠프 시와 공항 간 철도사업이 주민만족도가 가장 높았음

(Q3) 폴란드 내 인프라사업이 대부분이 EU재정펀드의 예산에 의존하고 있다는 생각이 드는데 맞는지?

(A3) 장기적인 계획의 사업들은 약 61%정도가 EU재정에 의존하며, 단기적인 계획의 사업들은 폴란드 중앙정부 및 주 정부예산이 투입되기도 함

(Q4) 마워폴스카 주내 낙후지역을 위한 주 차원의 특별지원 정책이나 개별사업이 있는지?

(A4) 폴란드 중앙정부에 경제개발부에서 전체적인 낙후지역 점검 및 관리가 이루어지고 있으며, 주에도 상설기구가 아닌 임시기구 차원의 위원회가 낙후지역을 관리하고 있음

(Q5) EU재정펀드로 지원한 사업들의 사후관리는 어떤 방식으로 하고 있는지?

(A5) 사후관리는 1단계사업(2007-2014)이 완료된 후에 생각해 볼 수 있었고 여러 시행착오를 통해 사후관리를 위한 조직이 창설되어 운영될 예정이며 현재는 예산편성단계에 있음

(Q6) EU본부에서 가이드라인을 정해서 해당 주에 보내지는지?

(A6) EU본부에서 가이드라인이 만들어져 2~3년 단위로 회원국별로 가이드라인이 전달됨

(Q7) 폴란드-EU회원국 간 연계협력 사업 중 Cross-Border Program이 있는데 구체적인 사례가 있는지?

(A7) 이는 2014년도 이전에는 없던 새로운 사업으로 가스, 전력 등 EU공동체를 엮는 진일보된 인프라 구축 사업임. EU에서는 EU회원국들의 결속력을 높이기 위한 재정적 중추사업으로 추진예정임

4. 주요 시사점

- 폴란드 내 유로재정펀드로 추진되는 주된 사업은 도로, 에너지, 철도건설 등 인프라 구축 사업으로 경제성장의 주된 동력으로 작용하고 있음
- 이러한 인프라 사업을 통해 지역 간 연계협력사업을 추진하고 있는데, 우리의 지자체에서도 도경계 또는 도내 지자체간 연결도로, 상·하수도, 교량공사 등을 시행할 때 실질적인 협의체를 구성하여 연계사업을 추진하면 중복투자, 예산낭비를 방지할 수 있다 사료됨
- EU자금을 활용한 주요 지역개발사업이 현재는 인프라 구축사업 위주로 추진되고 있지만 기반시설 공사가 주-주, 국가-국가 간 연계를 통한 사업으로 확대될 수 있도록 다양한 시도를 하고 있는 것을 알 수 있었음
- 또한 낙후지역을 관리하는 기구가 지자체에 상설이 아닌 임시 기구로 조직되어 탄력적으로 운영되는 것에서 깊은 인상을 받음
- 우리의 경우 양질의 사업 추진과 성과도출 보다 타당성 입증을 위한 세부적 사업계획 수립에 보다 치중할 수밖에 없는 상황에서 객관적이고 심층적인 계획 수립도 중요하지만 그것의 실제 집행과정에서의 유연하고도 환류하는 자세가 어떤 열린 결과를 가져올 수 있는지 알게 되었으며,
- 실제 EU의 많은 제도와 정책들이 근 10년간의 추진 기간에도 불구하고 여전히 탄력적이며, 여전히 유연하고 또 확정되지 않은 채로 변화의 여지를 담고 있다는 것은 획일화되고 고정적인 틀 속에서 업무 추진을 하는 것만이 최선의 선택이자 결과가 아닐 수 있음을 생각하는 계기가 됨

- 지역발전 장기프로젝트 후 사후 관리부서를 창설하여 사업을 유지·운영하고 있었으나 다만 종료된 선도사업에 대하여서는 장기적인 안목에서의 운영과 성과 관리를 위한 사후 유지 및 관리 지원 정책이 필요해 보임

5. 사진자료



* 방문일시 : 12. 9(금) 14:00~16:00

2-1 : 영국 지역개발 정책

1. 영국 지역경제지원정책의 개요

- 영국의 지역정책은 1920년대 말 경제공황에 따른 실업률 상승에 대응하기 위한 고용정책의 일환으로 시행
 - 1934년에 Special Areas Act 제정으로 구조적으로 쇠퇴하고 정체된 지역의 민간기업에 대한 중앙정부의 재정지원이 이루어짐
 - * 고용창출과 투자증진 위한 중앙정부의 대대적인 재정지원과 런던권을 비롯한 대도시권의 성장지역에 대한 입지 및 개발규제를 양축으로 시행
 - 1960년대와 1970년대에는 지역개발보조금(RDG), 지역고용 장려금(REP), 지역선별보조금(RSA: Regional Selective Assistance) 등 새로운 정책수단들이 도입

- 1980년대부터는 EU 차원의 지역정책이 본격화, 자동보조금 성격의 지역개발보조금과 조세감면제도는 폐지되고 비교적 제한적인 RSA만이 중앙정부의 지원 시책으로 존속
 - * RSA는 투자, 고용 창출 및 보호와 지역의 경쟁력과 번영을 목적으로 산업장려 지역(AA: Assisted Areas)에 지원되는 재량적 교부금으로 실업률이 높거나 산업 쇠퇴로 고통 받는 AA에서 고용을 창출하거나 유지하는 기업들에게 지원
- 1988년부터 유럽 차원에서 지역개발제도가 통일됨에 따라 각 국가는 파트너십 차원에서 지역에 대한 유럽연합 구조기금을 추가로 지원
- 영국 정부 지출은 비즈니스에 대한 직접적 지원으로부터 비즈니스 환경을 위한 폭넓은 지원으로 이동
- 영국의 지역에 대한 관심이 부활하게 된 원인은
 - ① 물·가스 공급 등 광역서비스를 담당하던 정부공사의 민영화로 지역계획 및 관리 필요성이 높아져, 지역관리(regional governance) 중요성이 중앙정부 서비스의 공급체계에 반영되게 되었기 때문
 - ② 지역단위 전략계획의 관심이 변화 : 1960~70년대는 도시 내 혼잡과 도시의 교외확산 통제와 계획적인 유도 등 공간적 측면에 치중 → 1980년대 말부터 경제개발에 치중

2. 영국의 주요 지역발전 정책

가. 지원지역 지정제도

- 낙후지역발전을 위한 차등화 된 지원지역제도를 지정하여 운영
 - 지원지역은 1934년 특별지역법을 통해 4개의 특별지역 선정
- 1945년 산업분산법을 통해 낙후지역에 도시지역을 포함한 개발 지역제(DA) 도입
- 1960년 지방고용법을 통해 개발지역의 규모를 축소하고 개발지구제(Development Districts)를 채택, 1972년에는 산업법에서 지원지역을 낙후도에 따라 특별개발지역, 개발지역, 중간지역 등 3계층으로 구분하여 지원

- 1979년 보수당 정부 집권 이후 1982년 제정된 산업발전법에 의해 3계층 구조 중 특별개발지역 폐지, 개발지역과 중간지역으로 구성된 2계층 구조로 단순화

나. 지역개발지원제도

- 지방자치단체는 이전보조금 및 이자보조, 공장시설의 공급, 임대 감면제, 중앙정부와 함께 추진하는 정부구매 특혜지원, 기업상담지원 (enterprise initiative) 등 지역개발 지원을 위한 활발한 역할을 수행
- 유럽연합은 지역개발을 위한 다음과 같은 기준과 원칙을 설정해 지역개발사업에 대한 지원을 제공
 - ① 유럽투자은행(EIB), 유럽석탄·철강공동체(ECSC) 등 기구를 통해 특정 산업 부문에 투자하는 기업에게 금융지원을 제공
 - ② 유럽구조기금을 통해 지역의 낙후도에 따라 지방정부의 지역 개발사업에 대한 직접 보조금을 지급

다. 도시재생 정책

- 배경
 - 영국의 도시재생정책은 1980년대 산업구조 변화로 인한 경기침체와 도시쇠퇴 문제에 대응하기 위해 출발
 - 1990년대 이후 문제 해결식 처방의 한계가 드러나자 통합적 접근과 지속가능성의 개념이 강조
 - 실업문제, 범죄의 증가, 사회적 소외현상으로 인해 도시문제 해결 위한 법제도*가 등장
- * ‘도심활성화 법률(Inner Urban Area Act)’은 도시재생사업에 정부지원금을 지급하고 인구의 기존 도심 재유입을 추진
- 도시재생의 최종 목표 : 누구나 한번 살기 시작하면 계속 살고 싶은 동네 만들기, 지역 간 격차를 줄여 균형 잡힌 개발 추진 등

□ 주요정책

- (도시재생 정책) 1980년대 이후 추진하기 시작한 재생정책의 핵심은 하고, 도시재생에 민간과 지역 파트너십의 참여를 적극 유도(다양한 추진 기구를 설립·운영)를 통한 물리적·사회경제적 부문에 대한 공공의 재정 지원을 확대
- (도심활성화 정책) 중앙정부가 주도하고 지방정부가 협조하는 체제 하에서 초기의 도시재생기구인UDC(Urban Development Corporation)를 만들어 대응한 후, 시대적 흐름에 따라 다양한 보조금 제도와 기구를 창설

□ 도시재생 추진기구

- 영국의 도시재생 기구는 대처 보수당 정권(1979~89), 메이저 보수당 정권(1990~96), 블레어 노동당 정권(1997~2007)을 거치면서 정권의 성향과 지향점에 따라 새로운 추진기구의 생성, 소멸, 대체를 반복

□ 도시재생 지원제도

- 초기에는 엔터프라이즈 존(Enterprise Zone) 등 특정지역 내 세제혜택과 규제 완화 정책을 활용하다가 보조금 지급을 통한 재정지원방식으로 전환
- 도시재생을 위한 보조금은 부처별 유사한 목적의 보조금을 통합 운영하여 집행의 효율성을 추구
- 지역별 경쟁방식을 통해 보조금 지원대상지역을 결정하되, 지역쇠퇴 지수(Local Deprivation Index)를 산출하여 우선지원 대상지역을 선정
- 보조금 지원 및 개선효과를 정기적으로 평가하고 파트너십 등 협력관계*를 의무화

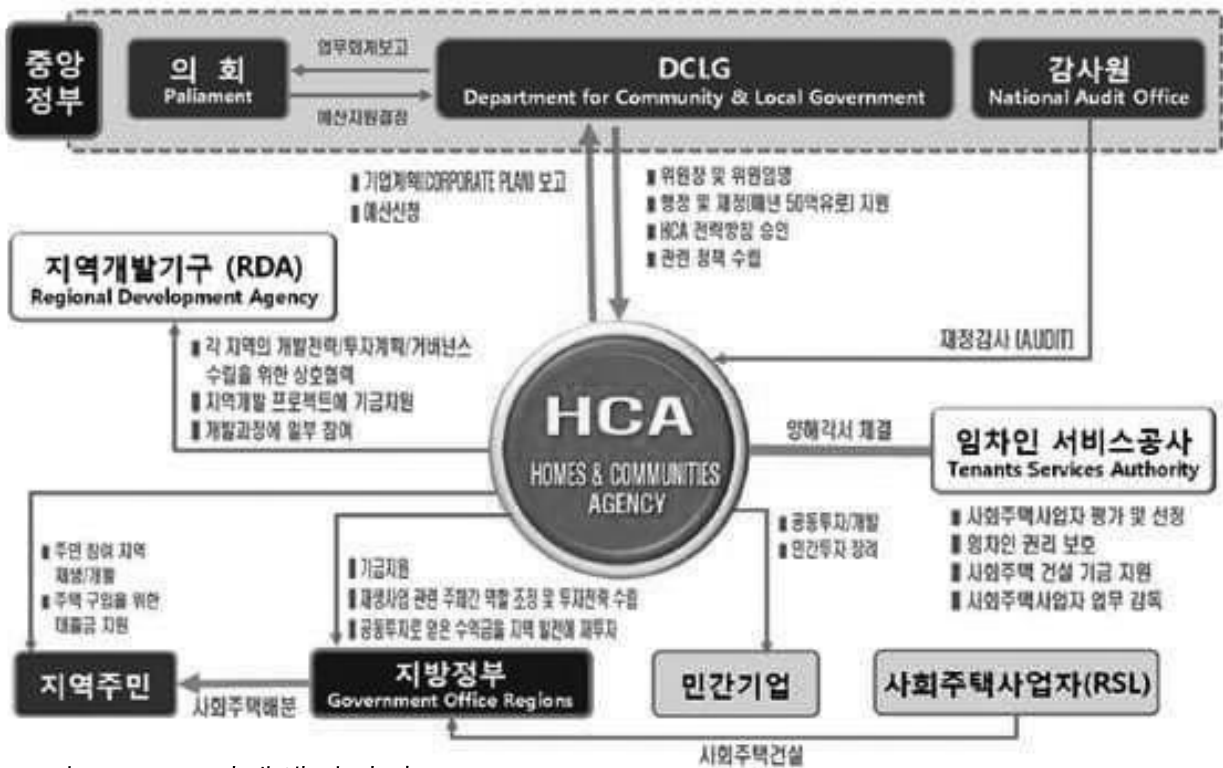
* 중앙정부가 다양한 보조금을 운영하되, 도시재생관련 보조금 지원 시 파트너십 형성을 전제조건으로 하며, 경쟁방식으로 선정. 운영과 배분 시에는 지역개발기구(RDA)의 재량권이 확대, 사업실적에 대한 지속적 평가와 모니터링 통해 상호 견제와 협력관계 유지

1. 영국의 도시재생제도

- (영국 도시재생의 변천) 1979년 집권한 대처의 보수당 정부가 도시 쇠퇴에 대한 적극적인 대응 시작
 - 대처리즘으로 널리 알려진 신자유주의 이념은 공공재원의 부족문제를 해결하기 위해 민간의 창의력과 활력을 이용
 - 이러한 가운데 중앙정부가 직접 개입할 수 있는 민관합동기구로서 1980년 최초로 지방정부가 아닌 별도의 전담기구로 설립된 도시개발공사(Urban Development Corporation, UDC^{*})가 도시문제 해결을 주도
- * 도시개발공사(UDC)는 중앙정부와 민간자본이 민관파트너십(Public Private Partnership, PPP)으로 결합된 특수목적법인(Special Purpose Vehicle)으로 설립
- **민간 위주의 개발방식**은 공적 이익을 최소화하고, 지방정부의 축소된 역할 및 **지역과의 연계성 부족**으로 **지역 간 불균형 초래**
- 잉글리쉬파트너십(EP)은 광역적이고 국가적인 차원에서 도시재생을 추진할 기관이 필요하다는 인식에 따라 설립된 기관
 - * 노동당의 고든정권이 들어선 이후, 2008년 잉글리쉬파트너십은 주택커뮤니티 기구(HCA)로 흡수통합
 - (EP의 핵심적 업무) 공공의 개입과 초기투자 없이는 민간 참여가 어려운 지역에 참여하여 재정적, 제도적, 정치적 중재자 역할을 수행하고, 민간참여와 개발이 가능하도록 만드는 역할을 담당
 - 중앙정부 산하의 EP, 광역차원의 광역개발기구(RDA), 지방정부 차원의 도시재생공사(URC) 및 지역 파트너십이 공존하면서 중앙정부, 지방정부, 지역단체간 다양한 파트너십이 형성
- 지역개발기구(RDA)의 역할 강화는 **중앙정부와 지방정부** **중간의 광역수준에서의 조정**을 강조

- 서민을 위한 주택공급과 임차인에 대한 서비스 등 도시재생에 관한 업무의 효율성 극대화를 시도
 - 교육 및 기술, 직업훈련과 같은 도시재생 프로그램 등을 통해 사회적 배제문제를 해결하는 데 초점
 - 지역사회(communitiy)를 중심으로 한 공공, 민간, 시민단체 등 다자간 파트너십에 의한 접근 방식이 발전
- 현재 영국과 런던의 도시재생은 대치정부의 민간자본 활용의 특징을 계승하면서도 지역사회(communitiy) 역할의 중요성을 강조하고 지방정부의 자율성과 창의성을 존중하는 추세
- 영국의 도시재생 정책은 ‘지역기반 접근(Area-based approach)’방식에서 ‘지역기반 주도(Area-based Initiative)’방식으로 발전
 - 도시재생, 서민 대상의 주택 공급, 친환경 주택 공급 등을 종합적으로 추진하고 일관된 체계로 정비
 - 추진 주체에 있어서는 주택커뮤니티기구(HCA), 지역개발기구(RDA), 도시재생회사(URC) 등 중앙정부와 지방정부 사이의 역할 분화, 파트너십 등을 중요하게 설계
 - 또한 엔터프라이즈 존, 도시 챌린지 등 쇠퇴지역 재생을 위한 별도의 도시 재생 프로그램을 추진
 - 지원제도 측면에서도 단일도심재생기금(Single Regeneration Budget, SRB), 유럽구조기금(European Structural Funds, ESF) 등 지원기금의 통합, 효율적 지원도모, 범국가적, 유럽연합(EU) 차원의 기금마련으로 도시재생 공조체제를 형성

< 영국 도시재생 추진 시스템 >



자료 : 도시재생사업단

2. 방문기관(Idea Store) 현황

□ 소재지 : 321, White Chapel Road, London E11BU, United Kingdom

□ 주요 현황

○ 타워 햄릿 자치구 일반 현황

- 영국에서도 가장 가난한 자치구 중 하나로 주민 22만 명의 3분의 1을 차지하는 방글라데시인을 비롯, 아시아, 아프리카, 아프리카계 카리브해 출신 이민자들이 모여 사는 지역

○ 아이디어 스토어(Idea Store) 현황

- (설립배경) 20세기 후반 영국 공공도서관들이 직면한 위기 속, 런던의 타워 햄릿 지구에서도 도서관 시설의 낙후와 이용자 수의 급속한 감소는 공공도서관의 혁신*을 모색하게 되는 계기가 됨

* ‘도서관(Library)’이라는 명칭을 좀 더 친근하게 다가갈 수 있도록 ‘아이디어 스토어(Idea store)’라는 브랜드화를 통해 변화 모색

- (설립과정) 도서관 건립 전 위치, 공간, 컨셉 등에 대한 외부 조사 기관 및 마케팅 팀의 주민요구 조사와 분석 선행

- 철저한 주민 요구조사와 반영*을 통해 무분별한 복잡성이 아니라 주민에 절실한 서비스 중심의 복합적 기능 주력

* 주민들의 주요 요구사항(1998년 의회에서 시행된 설문조사와 주민 인터뷰) :
△ 도서관 개방시간 확대 △ 쇼핑공간과 근접한 위치에 조성 △ 지역의회의정 관련 정보를 제공 △ 일요일에도 개방 △ 예술작품 전시 병행 △ 비디오 대여 서비스 제공 △ 양질의 도서 제공

- (공간구성) 지역 환경과 주민 요구조사를 통해 기존 도서관 관념에서 나아가 LIBRARY+LEARNING+INFORMATION을 결합한 복합 공간으로 조성

* 도서, 음반, DVD의 자료대출과 같은 도서관의 본래 기능뿐만 아니라 전시, 카페, 컴퓨터와 댄스교육 등 다양한 프로그램을 제공하는 교육공간)

○ 아이디어 스토어(Idea Store) 주요기능 및 성과

- 주민들의 삶에서 멀리 떨어져 있었던 공공도서관을 변화*시켜 지역 주민들의 삶 속으로 다가감

* 아이디어 스토어가 생기기 전 타워 햄릿에는 13개의 도서관이 있었지만, 워낙 초라하고 운영도 부실해 주민의 82%가 도서관에 한 번도 안 가봤다고 할 만큼 이용률이 저조

- 지역주민들이 이용할 수 있도록 운영시간을 늘리고, 자주 이용할 수 있는 위치에 도서관을 조성(접근성 제고)하고, 지역 정보를 수시로 확인할 수 있도록 시스템을 조성

- 접근성은 이용자의 증가로 이어졌고 ‘평생학습(Lifelong Learning)*’이라는 다양한 프로그램 전략을 통해 방문자 수가 400% 증가하고, 도서대출 28%, 도서관 만족도 20%가 상승하는 효과

* 이민자를 위한 언어교육부터 댄스, 발레, 기타, 드럼, 음악, 경영강좌, 디자인, 컴퓨터 등 매년 800개의 다양한 평생학습 프로그램이 운영되고 있고, 연간 약 8천여 명이 수강

- 아이디어 스토어의 실험은 공공도서관의 역할변화에 머물지 않고, 지역의 도시재생과 생활환경에도 영향을 미침

□ 주요 연수결과

· 면 답 자 : Sergio Dogliani 부관장

- (연수목적) 공공시설 등을 활용한 도시재생사례 현장 조사
- (연수결과) 도시재생을 통한 도시와 지역주민의 활력 제고 사례 조사

1. 공공도서관 개선 작업의 성공요인

- Judith St John은
Idea Store의 성공요소로 1) 사람들이 일상생활에서 필요한 것들을 제공하는 것 2) 사회적 결속력을 강화할 수 있게 사람들이 찾아 오도록 공간을 만든 것 3) 사람들과 소통이라고 강조

2. ISW가 공공도서관 개선 작업을 성공으로 이끈 절차 및 방식

- 우선, 이용자들에게 묻고, 이용실태를 분석(asking the people)
 - 왜 도서관 이용이 저조한지, 도서관 이용 시 불편한 점이 무엇인지, 도서관 시설의 어떤 부분 개선이 필요한지 등
- 도서관 브랜드를 개발(developing a library brand)
 - 평생학습 분위기 조성, 개선된 도서관 환경, 다양한 서비스, 원활한 의사소통, 자유스러운 이용환경 등 제공
- 도서관 브랜드 가치 제고(brand values)
 - Empower, Enrich, Engage 등 평생학습
- 의사소통 전략 마련(communication strategy)

⇒ <시사점> 각 지자체가 주민 행정 서비스 제공 시 주민의 이해에 부합한 행정서비스 제공을 위한 다양한 노력 시행 필요

3. 주요 질의 응답

(Q1) 영국의 다른 공공도서관과 Idea Store 운영상 차별성은?

(A1) 런던에 32개 구가 있는데, 실업률이 가장 높은 구로서 30%가 방글라데시인 등 이민자가 거주하고 있음
철저한 주민 요구조사와 반응을 통한 프로그램 운영으로
도서관 방문자 4배 증가, 책 대여율 30% 상승, 방문자 만족도 20% 증가 등은 중앙 정부에서 좋은 평가를 받고 있음

(Q2) 중앙정부로부터 재정지원 및 프로그램 운영상황은 ?

(A2) 20년전 동네의 작은 도서관을 운영하다가 도시재생사업으로 공공도서관(Idea Store) 건립 용역을 실시(전문 컨설팅)하여 건립.
도서관 건립시 2/3는 중앙정부에서 지원받고, 1/3은 자체조달 하였으며, 이민자를 위한 언어교육 등 연간 800개 프로그램을 운영하고 운영비는 중앙정부로부터 지원 받고 있음

(Q3) Idea Store를 건립 및 운영상 문제점은 ?

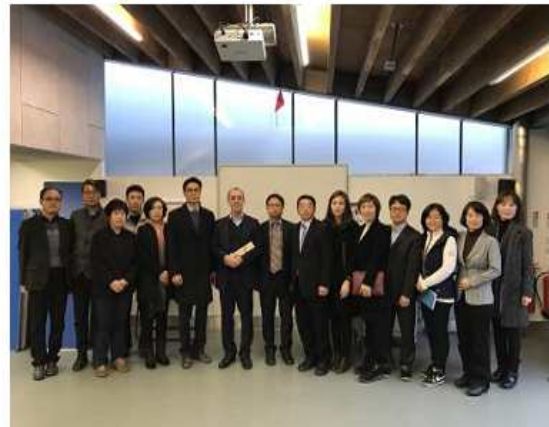
(A3) 도서관 건립시 주민요구사항 반응을 위한 설문조사와, 도서관 운영 프로그램을 만족도 조사로 별다른 문제점은 없음

4. 주요 시사점

- 방글라데시인, 아프리카계 등 이민자를 위한 도시재개발사업으로 수요자 중심의 공공도서관 건립하여 성공적으로 운영
- 지역주민(이민자)을 대상으로 철저한 수요조사를 통하여 이용자 편의 제공(의자, 쇼핑 등) 및 참가율 확대
- 도시재생사업을 연계, 이질적인 문화를 통합하고 지역 애향심 고취에 기여

- 우리나라에서는 도서관을 도시지역 설치 및 딱딱하고 엄숙하게 운영 ⇒ 도시재개발시 도서관 건립 및 운영 방식 개선 필요
 - 도서관이 갖고 있는 엄숙함을 탈피하고, 이용자 수요를 철저히 조사하여 이용자 맞춤형 프로그램으로 운영
- 도서대출 및 반납방법 개선 ⇒ 도서 대출 정보를 전국 통일화 하여 도서를 대출하고, 전국 도서관에서 도서 반납

5. 사진자료



* 방문일시 : 2016. 12. 12(월) 10:00~11:30

②-3 : 영국 현장탐방(1) 도크랜드(Docklands)

□ 방문기관(Docklands) 현황

1. 소재지 : Upper Bank St. Poplar, Greater London, E14 5

2. 주요현황

- (사업개요) Docklands(도크랜드)는 1880년대 런던의 항구로 개발되어 1960년대까지 번성한 항구 중 하나로, '60년대 후반 시설의 노후화와 컨테이너 도입 등 수송형태의 변화로 인해 항구로서의 경쟁력이 상실
 - '81년 초기 도크랜드는 실업률이 증가하고 슬럼화로 인하여 인구가 급락
 - 영국정부는 1978년 도시재개발법(Inner Urban Area Act)과 1980년 지방정부 도시계획토지법을 제정하여 개발대상 토지를 강제 수용할 수 있는 제도적 틀을 마련
 - 런던 도크랜드 개발공사(London Dockland Development Corporation, LDDC)는 당시 영국에서 성행하였던 부동산 주도의 도시재생 모델을 사용, 공공의 선투자*를 통한 민간의 개발을 유도
 - * 민간투자로 다시 공공투자자금을 회수하는 방식을 시도
 - 전반적으로 재개발에 민간자본을 유치할 수 있는 환경을 조성하기 위해 교통 인프라 구축에 중점을 두고 사회에 전반적인 인프라 향상과 공공부대시설 개선을 목적으로 추진
 - 도심지역의 오피스빌딩 공급부족을 해소하고 도심지역의 과밀화 해소 목적으로 구 항만지구인 도크랜드 지역에 오피스, 주택, 상업, 오락, 신 교통 등의 복합 기능을 담은 재개발계획 수립
- (개발방식) 공공주도와 민간의 자본을 이용한 개발방식

- (재원조달) LDDC가 민간 자본을 끌어들이기 위해 가장 먼저 수행한 일은 토지수용이었는데 17년 동안 2,200ha의 재개발 구역 중 총 879ha의 토지를 취득하였고, 공공용지를 제외한 588ha의 부지 중 429ha를 매각
 - LDDC가 사용한 재개발 비용은 정부 지원금과 개발된 토지 매각 대금으로 충당
- (개발내용) 도크랜드 경전철, 신규 도로 건설, Lewisham 확장공사, 공항 등 인프라 구축
 - 토지매립 및 매입은 826ha에 이르고, 공공시설로 하수처리 시설과 전력 공급에 1억6천 파운드 투자
 - 지역사회 인프라 위해 1억2천 파운드를 투자하였는데, 교육훈련, 보건과 기타 지역사회 활동에 투자하여 Tower Hamlet 대학, Bacon's 대학, 12개 초등학교를 신설
 - 구 항만지역을 재정비해 '88년 50km의 친수공간을 공공에 개방하고 Bow Creek 생태공원과 East India Dock Basin 오리 보호구역을 지정
 - '82~92년간 아일오브도그지역을 기업지구로 지정하여, 민간 투자 및 국제 비즈니스를 유치하였으며, Canary Wharf 지역 런던 비즈니스 중심가로 성장
- 도입시설
 - Royal Docks 지역 : 런던시티공항을 개발하여 유럽의 도시와 연계함. 공원, 사무실, 주거시설, 대학교, 대규모 체육관, 전시관, 쇼핑시설, 호텔, 휴양시설, 스포츠 시설 등
 - Wapping & Limehouse : 세계무역센터, 타워호텔, 백화점, 식당 등 상업지구, 사무실, 고급아파트, 마리나 등
 - Surrey Docks : 상업시설, 레저, 주택, 마리나, 스포츠시설, 박물관 등
 - Isle of Dogs : 기업유도조성(업무용 빌딩), 주변공간 위락시설, 호텔 등



- (인센티브) 정부는 1981년까지 도크랜드 지역을 기업지역으로 지정하고, 투자자들에게 10년간의 조세혜택, 연구개발비에 대해서는 지출한 비용의 150%까지 세금 감면, 투자자금 중 15%까지의 보조금을 되돌려주는 등 다양한 인센티브제도로 투자를 장려
- (사업성과) 지역특성에 맞춘 주거지 계획 및 개발로 도크랜드는 주변 도시의 업무시설 및 주택 부족 현상을 해결하는 것은 물론 자체 경쟁력을 가진 대표적 도시로 거듭남

□ 주요 연수결과

· 탐방장소 : 도크랜드 개발지역

- (탐방목적) 강력한 권한과 리더십으로 도시재생에 성공한 대표적 사례인 도크랜드 지역을 현장방문하고 도시재개발 지역 등 도시재생을 기획하고 있는 지역에 알맞은 도시 인프라 구축과 관련한 자료 수집
- (탐방내용) 도시 낙후지역 재개발 사례조사 및 시사점 도출

1. 개발지역 주요 현황

- 위 치 : 런던의 도심에서 템즈강변 동쪽으로 8km
- 면 적 : 2,200ha
- 개발주체 : 런던 도크랜드 개발공사(LDDC)
- 개발기간 : 1981년 ~ 2001년
- 토지이용
 - 업무 34만평, 상업 4만평, 주거 17,500호
 - 산업(첨단산업유치), 레저위락(4개지구 분산배치)

2. 개발배경 및 성과

- 도크랜드 신도시 개발배경
 - 해운업의 국제 경쟁구도의 심화, 컨테이너선의 등장으로 인한 해상 운송형태의 변화 등으로 도크랜드로 입항하는 선박수가 크게 감소
 - 제조업에서 서비스업으로의 경제구조 변화, 템즈강 하구에 신식 항구의 건설, 항공수송의 발달 등으로 도크 폐쇄를 가속하는 결과를 낳게 되었고 그로 인한 다수의 실업자 발생과 대규모 산업유희지의 슬럼화라는 사회문제를 야기
 - 산업유희지의 면적은 기존 도심과 비슷한 규모에 달했으며 인구 역시 1/5 이하로 감소하였으며, 이후 다양한 사회문제가 제기 되자 이를 해결하기 위해 도크랜드 지역에 대한 재개발 필요성이 대두
- 도시개발사업의 성과
 - ① 18억6천 파운드의 공공투자
 - ② 77억 파운드의 민간투자 유치
 - ③ 1,066에이커(431ha)의 재개발용지 매각
 - ④ 144km의 신규도로 건설 및 기존 도로 개보수

- ⑤ DLR의 건설
- ⑥ 상업 및 산업 공간 조성
- ⑦ 1,884에이커(762ha)의 황폐지 재이용
- ⑧ 24,046동의 신규주택 건설
- ⑨ 약 2,700개의 비즈니스 창출
- ⑩ 5개의 건강센터 신설 및 6개의 건강센터 재보수
- ⑪ 11개 초등학교, 2개 중학교, 16개 전문학교, 9개 직업교육센터 설립
- ⑫ 건축, 보존, 조경 관련 94개 상 수상 등

3. 개발사업 주요 참여 주체

- 도크랜드 도시재생사업에 참여한 관련 주체로는 중앙정부, 광역 도시, 지방도시의 지역정부, 그리고 사업 대상지의 지역 커뮤니티 및 파트너십 등이 있음.
- 중앙정부는 도시문제를 안고 있는 구도심 및 대규모 산업유희지 등의 재생을 위해 법을 정비하고 제도를 신설하는 등 1차적인 도시재생의 틀을 마련하였으며,
- 도크랜드를 재생지역으로 지정하고 UDC(Urban Development Corporation)인 LDDC를 설립하였으며, 기존에 지역정부가 가지고 있던 개발 및 규제 권한을 LDDC로 이양함으로써 중앙정부 차원에서 사업에 직접 개입하는 적극적인 자세를 취했다고 볼 수 있음.
- 도크랜드 도시재생사업에는 정부 조직 이외에도 다양한 지역 커뮤니티 및 파트너십이 참여하였는데, Wapping 지역과 같이 LDDC 주도의 개발에 지역주민들이 나서서 기존 도시 조직 및 경관의 보전을 위한 운동을 전개했는가 하면, 지역 상공인들 조직인 Docklands Business Club은 Isle of Dogs 지역을 중심으로 런던에 새로운 중심지를 만드는데 기여

- 그 밖에 The Royal Dock Trust, The Isle of Dogs Community Foundation 등의 공공과 민간, 그리고 LDDC와 같은 공사가 함께 참여한 재단이 연이어 설립되면서 도시재생사업에서 공공과 민간의 협력의 중요성을 보여주었음

4. 주요 시사점

- 도크랜드의 시찰계획을 수립할 당시까지만 하더라도 강력한 권한과 리더십으로 성공한 도시재생사업이라는 말이 실감이 나지 않았으나 시찰 후 그것이 도시 재개발을 성공으로 이끌었던 요인이었다는 것을 확인할 수 있었음.
- 도크랜드의 도시재생 사업에서 강력한 권한과 리더십이 중요한 성공 요인이라고 할 수 있는 사유는 대처정부가 들어서기 전까지 도시 개발 사업은 사전 협의부족으로 지자체의 반대에 부딪혔고 잇따른 정권교체로 정책의 일관성이 없어 표류하였으며, 한 때 재정위기로 몰리면서 어려움도 겪었음
- 대처 정부에서는 이 사업을 이끌기 위해 정부의 모든 권한을 런던 도시개발공사에 이양하면서도 정부의 의지대로 사업을 강력하게 추진함으로써 성공적인 도시재생 사업을 이루어낼 수 있었다고 생각
- LDDC는 정부로부터 권한을 이양 받아 슬기롭게 난제들을 해결해 나갔는데 그 기초는 역시 명확한 비전을 바탕으로 한 마스터플랜 수립과 장기간에 걸친 개발과정에서도 계획의 흔들림이 없이 구체적인 목표를 정하여 추진함으로써 사업을 원활히 수행해 나갔다는 데에 주안점을 두어야 할 것으로 보임
- 또한, 참여방식에 있어서도 LDDC의 강력한 리더십이 사업을 견인하는 중요한 역할을 했는데, 이는 DLR(Docklands Light Railway) 건설, 기존 철도 노선의 연장, 고속도로를 비롯한 간선도로망 정비 등 도시인프라 구축에 대한 대규모 초기 투자를 통해 지역의 발전 가능성을 보여주었음

- 이로 인해 지역 가치가 상승하면서 초기 투자비용을 능가하는 민간 자본을 유치할 수 있었다는 점은 우리가 배워야 할 정책 수단이라고 생각함
- 그 밖에 The Royal Dock Trust, The Isle of Dogs Community Foundation 등의 공공과 민간, 그리고 LDDC와 같은 공사가 함께 참여한 재단이 연이어 설립되면서 도시재생사업에서 공공과 민간의 협력의 중요성을 보여주었음

5. 사진자료



* 탐방일시 : 12. 12(월) 13:00~14:30

1. 영국의 LEP(Local Enterprise Partnership)

1) LEP 배경 및 개요

- 고용, 성장, 경쟁력에 대한 중요성으로 RDA를 폐지하고 LEP를 설립
 - 9개 지역 RDA는 경제 개발, 토지개발, 혁신, 기술, 도시재생 등 다양한 분야의 광범위한 권한을 소유함
 - 일부 장소(place, area)에서는 RDA(region)와 불일치하여 갈등이 발생함에 따라 경제적 지역에 맞는 local structure를 구상함
 - 또한 RDA를 유지하는데 많은 자금이 소요되며, RDA가 큰 권한을 가져 정책의 전달에도 비효율적인 것으로 거론됨
 - RDA는 지역에 있는 중앙정부를 대리하는 기구로서 관료적이며, 정치적 책임성이 약하여 중앙정부의 정책방침에 따라 폐지하고 LEP를 설립
 - LEP는 기능적 경제지역(functional area)에 부합하는 기구 성격을 가지고 있음
 - RDA 폐지하고 LEP 설립 배경에는 중앙의 권한을 지방으로 이동시키고 재정권한을 이동시킨다는 Localism에 근거하며, 이를 통해 정부(재무부)는 위험을 줄이고 지자체는 자율성을 신장함
- RDA 폐지하고 LEP 설립한 주요 배경
 - 첫째, 정치철학의 차이로 보수당 연정에서는 지방이 통제하고, 정책을 전달하는 것이 효율적이라는 정책철학을 갖고 있음
 - 따라서, 중앙정부는 framework를 구성하고 전략적 접근을 하는 것이 바람직함
 - 둘째, 정부주도에서 민간주도로 전환되었음. RDA가 10년 이상 유지

하면서 자금력을 갖고 중앙정부의 대리인 역할을 하였으며, RDA는 자신들의 권한을 강화하며, 법적기구로 공식적 역할을 수행함

- 반면, 지방에서 민간기업의 역할이 상대적으로 감소하여, 지방이 지방의 성장을 민간기업과 협력(공공-민간 협력)하여 결정하는 것을 강조함

- 셋째, 재정문제의 악화로 영국 중앙정부의 재정부담이 증가함으로써 정부주도로 지역정책을 지속하는 것에 부담이 가중됨

- 지방의 중소기업 등에 초점을 두며 지역정책에 대한 정부의 재정 지원을 축소시킬 필요성이 대두됨

□ LEP의 필요성

- 기존 RDA 권역은 인위적이고 정치적으로 형성되어 개별 지방경제가 직면하는 문제해결이 어렵기 때문에 지방차원의 기능적 경제권역의 형성이 필요함

- RDA의 상위하달식 처방방식과 관료제적 운영으로는 다양한 지방차원의 이해관계를 결집하기 어렵기 때문에 지방정부의 권한을 강화하는 실질적인 분권화의 확대가 필요함

- RDA 설치 이후 지역간 격차나 지역내 지방간의 격차가 완화되지 않았을 뿐만 아니라 RDA의 성과가 대체로 공공부문의 확대에 기인하기 때문에 지방 산업계를 중심으로 한 민간부문의 성장이 필요함

2) LEP 현황 및 사업

□ LEP* 현황

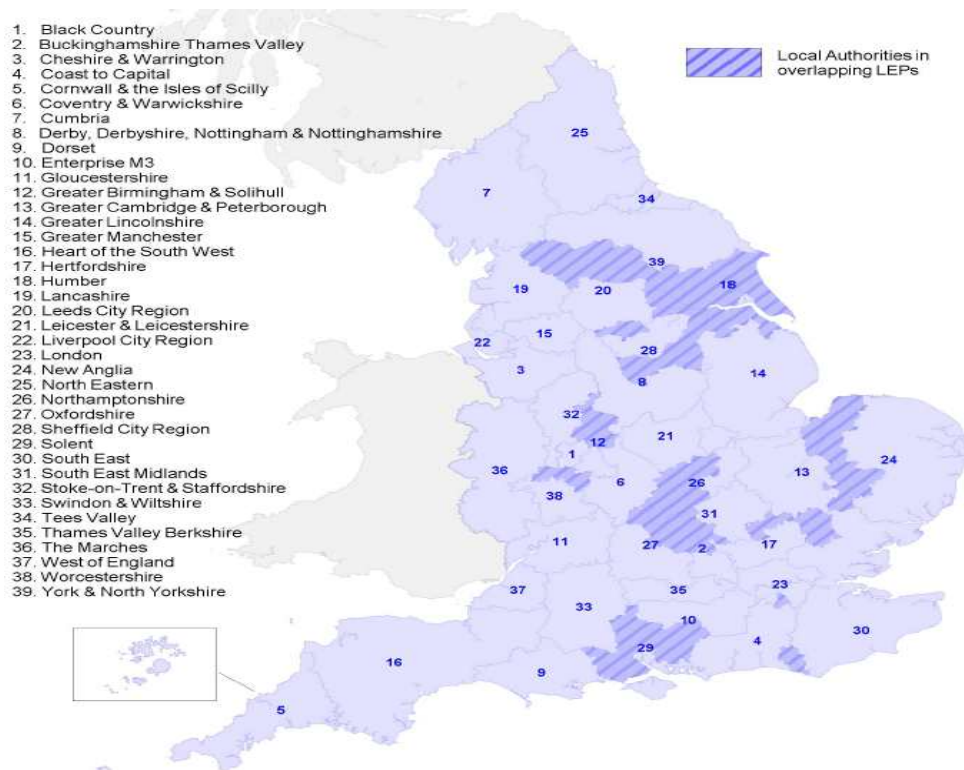
- 2012년 말 기준 정부는 LEP에 대한 62건의 제안을 받고 이중 24건을 승인함

- 더불어 15개의 LEPs가 승인되어 총 39개의 LEP가 운영되고 있음

- LEP 신청을 평가하는 기준은 4가지 항목에 대한 것을 준용함

- 경영 지원, 경제적인 지리, 지방정부의 지원, 부가가치 및 열의

* LEP(Local Enterprise Partnership)는 생활권단위 민관협의체로 영국 (잉글랜드) 전역에 설립(39개)되어 **교통, 관광, 경제개발, 기업지원, 주택** 등 계획수립을 관장(지역의 성장과 일자리 창출을 주도하고, 지역 경제의 우선순위를 결정)



<그림 7> LEPs 현황

□ LEP 사업

- 교통 인프라 등의 프로젝트를 지원 또는 투자 우선 순위를 제시하기 위해 정부와 협력 제안을 조정 하거나 지역 성장 펀드에 직접 입찰
- 새로운 성장 허브를 실행하는 컨소시엄 지원
- 국가 계획 정책과 사업을 보장하는 개발 지원 및 전략적 계획 응용 프로그램의 개발 지원

- 기업의 지역 정착 유도
- 풀링 및 이를 지원하기 위해 자금 지원을 통한 주택 공급
- 지역의 실업자 구제를 위한 지역 고용주, Job centre 플러스, 교육 시스템의 지원
- 민간 부문의 자금 활용 방법 조율
- 신재생에너지 사업과 녹색 뉴딜에 대한 재정 및 비재정 인센티브 개발
- 디지털 인프라와 같은 국가 차원에서의 우선 정책 보급

□ LEP의 참여기관

- 지자체(Local Authority), 대학, 직업학교, charity sector, 사회적 기업 등이 참여함
 - 운영자금은 주로 지자체의 자금으로 조달함
 - LEP는 지역의 경제 성장을 촉진하기 위한 것이며, RDA는 자신들의 권한을 강화함
 - 법적 기구로 공식적 역할을 수행함에 따라 접근방법에 차이가 있음
- LEP 참여는 지자체(GLA), Homes and Community, Land developer, Housing, Transportation, 민간기업 등이 참여함
 - 민간기업은 LEP 참여를 통해 직접적 편익을 얻는 것은 없으나 산업 관련 인력양성, 공공지출 증가 등에 따른 간접적 편익을 수혜받음

□ LEP를 활성화하기 위해 지자체별 Enterprise Zone 도입 시작

- LEP는 지자체 기관이므로 지역에서 EZ에 가장 적합한 지역이며, 10개의 대도시 중심으로 EZ가 설립됨
 - 인센티브로 사업세(business tax)를 할인할 수 있으며 할인폭은 LEP에서 결정함
 - 계획(planning)을 단순화하고, 계획과 관련된 업무를 기업이 직접

처리하는 방식에서 EZ에서 이를 대신해 주는 방식을 도입함

- 과거 CLG(Communities and Local Government)를 포함하여 중앙 정부가 말하는 방식이었으나 새정부에서는 LEP가 말하고 CLG는 그들이 원하는 것을 듣고, 이를 지원하는 방식으로 변경됨

3) LEP의 지원내용

□ LEP의 자금원은 RGF(Regional Growth Fund, 4년 24억 파운드), Growing Place Fund, EU자금(ERDF, RDPE 등) 활용

- LEP가 신청한 사업계획을 심사하여 지역성장기금에서 경쟁적으로 배정(2011~14년 한정)함
- LEP는 중앙정부로부터 직접 재원을 제공받지 못하며 운영경비는 자체적으로 조달해야 하지만, 중앙정부는 LEP가 민간부문의 투자를 증진시킴으로써 공적자금을 확보할 것을 장려함
- 중앙정부는 2010/11년도 예산편성 시에 공공지출예산 삭감으로 인하여 심각한 영향을 받게 되는 위기지역을 지원하기 위하여 2011/12년도와 2012/13년의 2개 회계연도에 £1.0 billion의 지역성장기금(Regional Growth Fund)을 책정함
- 이 기금은 2013/14년 회계연도로 1년간 확장되어 총기금 규모는 £1.4 billion 파운드로 확대됨

□ 운영 및 초기비용

- 정부는 일회성 £5 million 초기비용을 LEP에 지정하였으며, 이를 통해 초기 훈련 및 보다 확대된 사업 운영을 위해 사용됨
- 2012년 9월 기준 LEPs를 대상으로 가용 가능한 £25million을 확보함
- 또한, 2012년 가을, 정부는 역량강화를 위해 자금을 지원하는 것을 결정하였으며, 이는 LEPs 내 전략적 계획을 수립하기 위해 지원됨

- 각각의 LEP는 즉각적인 지원책으로서 £125,000을 지원받음
 - 또한 이후 몇 년 동안의 지원은 지역 파트너의 매칭 펀드에 의해서 지원을 받게 됨
 - 정부는 만약 지방에서의 매칭이 이루어진다면 2014/2015 기간을 위한 금액으로 £45 million 정도를 필요 자금으로 추정하고 있음

□ 지역성장기금(Regional Growth Fund)

- 2010년 6월 29일, 회계 연도 2011/12 및 2012/13 공공 지출 삭감에 의해 영향을 받는 지역과 지역사회를 위해 £1 billion 지역 성장 펀드를 조성함
 - 반면, 2012년에는 2011/12부터 2015/16까지 5년간 지원을 하기 위해 총 지원 금액을 £2.7 billion까지 증액함

□ 성장환경기금(Growing Place Fund)

- 2011년 £500 million 을 성장환경기금으로 공표함
 - 성장환경기금은 각각 £125 million은 지방 정부, £125 million은 교통국, £250 million은 재무부에서 출연함
 - 2012년 기금 예산은 £270 million로 증액되었으며, 이중 £70 million은 대런던권에 할당됨

□ LEP와 중앙정부의 관계

- LEP는 일자리 교육부문은 중앙정부 시책과 연계하여 수행
- 중앙정부에 대한 평가는 BTV LEP와 유사하게 언급
- 중앙정부의 예산지원이 없어 상대적으로 매우 적은 규모의 예산으로 지역정책이 운영
 - LEP는 자금은 없으나 지방에서 지자체의 역할을 촉진하고, 지자체와 민간기업의 공동노력을 강조하고 촉진

□ LEP 설립 및 관할지역 현황 (39개)

구분	지방 자치 지역(Local authority areas)
----	---------------------------------

구분	지방 자치 지역(Local authority areas)
Black Country	West Midlands (part): Dudley, Sandwell, Walsall, Wolverhampton
Buckinghamshire Thames Valley	Buckinghamshire (all)
Cheshire and Warrington	Cheshire East (unitary) Cheshire West and Chester (unitary) Warrington (unitary)
Coast to Capital	Brighton and Hove (unitary) East Sussex: Lewes Greater London (part): Croydon Surrey (part): Epsom and Ewell, Mole Valley, Reigate and Banstead, Tandridge West Sussex (all)
Cornwall and Isles of Scilly	Cornwall (unitary) Isles of Scilly (unitary)
Coventry and Warwickshire	Warwickshire (all) West Midlands (part): Coventry
Cumbria	Cumbria (all)
"D2N2"(Derby, Derbyshire, Nottingham and Nottinghamshire)	Derby (unitary) Derbyshire (all) Nottingham (unitary) Nottinghamshire (all)
Dorset	Bournemouth (unitary) Dorset (all) Poole (unitary)
Enterprise M3	Hampshire (part): Basingstoke and Deane, East Hampshire, Hart, New Forest, Rushmoor, Test Valley, Winchester Surrey (part): Elmbridge, Guildford, Runnymede, Spelthorne, Surrey Heath, Waverley, Woking
Gloucestershire	Gloucestershire (all)
Greater Birmingham and Solihull	Staffordshire(part): Cannock Chase, East Staffordshire, Lichfield, Tamworth West Midlands(part): Birmingham, Solihull Worcestershire(part): Bromsgrove, Redditch, Wyre Forest
Greater Cambridge and Greater Peterborough	Cambridgeshire (all) Essex (part): Uttlesford Hertfordshire (part): North Hertfordshire Norfolk (part): King's Lynn and West Norfolk Suffolk (part): Forest Heath, St Edmundsbury Peterborough (unitary) Rutland (unitary)
Greater Lincolnshire	Lincolnshire (all) North Lincolnshire (unitary) North East Lincolnshire (unitary)
Greater Manchester	Greater Manchester (all)
Heart of the South West	Devon (all) Somerset (all)
Hertfordshire	Hertfordshire (all)
Humber	East Riding of Yorkshire (unitary) Kingston upon Hull (unitary) North East Lincolnshire (unitary) North Lincolnshire (unitary)
Lancashire	Lancashire (all)

구분	지방 자치 지역(Local authority areas)
	Blackburn with Darwen (unitary) Blackpool (unitary)
Leeds City Region	South Yorkshire (part): Barnsley North Yorkshire (part): Craven, Harrogate, Selby West Yorkshire (all) York (unitary)
Leicester and Leicestershire	Leicester (unitary) Leicestershire (all)
Liverpool City Region	Halton (unitary) Merseyside (all)
London Enterprise Panel	Greater London (all)
New Anglia	Norfolk (all) Suffolk (all)
North East	County Durham (unitary) Northumberland (unitary) Tyne and Wear (all)
Northamptonshire	Northamptonshire (all)
Oxfordshire	Oxfordshire (all)
Sheffield City Region	Derbyshire (part): Bolsover, Chesterfield, North East Derbyshire Nottinghamshire (part): Bassetlaw South Yorkshire (all)
Solent	Hampshire (part): East Hampshire, Eastleigh, Fareham, Gosport, Havant, New Forest, Test Valley, Winchester Isle of Wight (unitary) Portsmouth (unitary) Southampton (unitary)
South East	East Sussex (all) Essex (all) Kent (all) Medway (unitary) Southend-on-Sea (unitary) Thurrock (unitary)
South East Midlands	Bedford (unitary) Buckinghamshire (part): Aylesbury Vale Central Bedfordshire (unitary) Luton (unitary) Milton Keynes (unitary) Northamptonshire (part): Corby, Daventry, Kettering, Northampton, South Northamptonshire Oxfordshire (part): Cherwell
Stoke-on-Trent and Staffordshire	Staffordshire (all) Stoke-on-Trent (unitary)
Swindon and Wiltshire	Swindon (unitary) Wiltshire (unitary)
Tees Valley	Darlington (unitary) Hartlepool (unitary) Middlesbrough (unitary) Redcar and Cleveland (unitary) Stockton-on-Tees (unitary)
Thames Valley Berkshire	Bracknell Forest (unitary)

구분	지방 자치 지역(Local authority areas)
	Reading (unitary) Slough (unitary) West Berkshire (unitary) Windsor and Maidenhead (unitary) Wokingham (unitary)
The Marches	Herefordshire (unitary) Shropshire (unitary) Telford and Wrekin (unitary)
West of England	Bath and North East Somerset (unitary) Bristol (unitary) North Somerset (unitary) South Gloucestershire (unitary)
Worcestershire	Worcestershire (all)
York, North Yorkshire and East Riding	North Yorkshire (all) York (unitary) East Riding of Yorkshire (unitary)

2. 방문기관(Coast to Capital LEP) 현황

☐ 소재지 : Arun House Hurst Road Horsham RH12 2DN

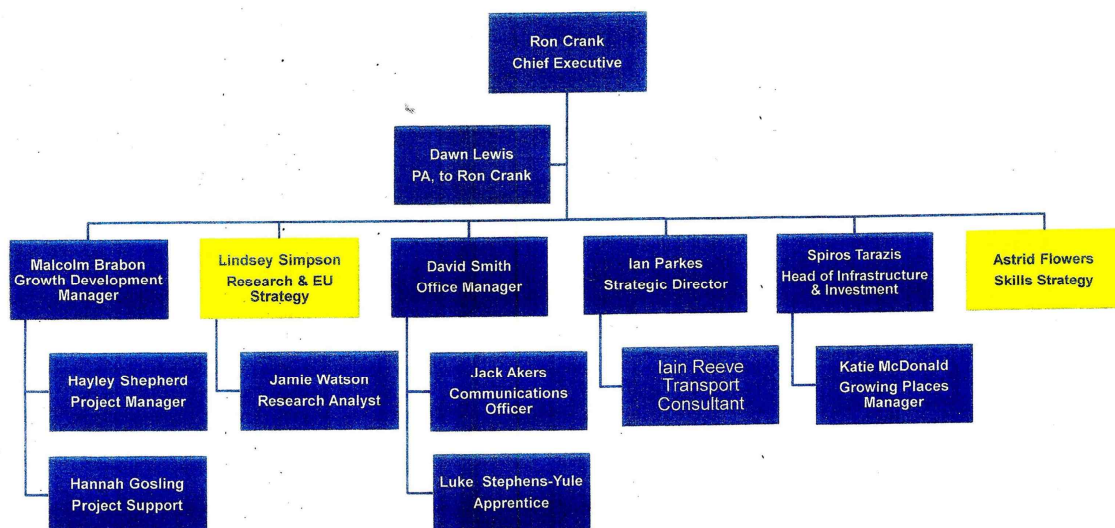
☐ 주요현황

○ Coast to Capital LEP의 주요업무 및 기능

- (기본개념) 'Coast to Capital'은 Brighton and Hove, Croydon, Gatwick Diamond, East Surrey, Lewes and West Sussex에 대한 지역 기업 파트너십(LEP)
 - 동 LEP는 5개의 상이한 경제권역으로 구성된 협의체로
 - 17개 기초지자체로 구성되며, 인구는 192만명 가량
 - LEP마다 목적과 기능이 상이한데, 동 LEP는 기업체 대상으로 직접 지원하는 기능은 수행하지 않으며, 전략적 경제계획 수립 및 기업체 대상의 자문(skills strategy, consultation)을 중점 수행
 - LEP는 지역발전을 위한 전략적 경제계획(strategic economic plan)* 수립
- * 성장을 위한 유리한 조건을 만들기 위해 지역 내의 교통, 주택 및 능력 개발 향상을 위한 우선순위와 전략을 결정하는 역할

- (LEP의 지역성장전략(Strategy for Growth)) 향후 25년간 1만개의 추가적인 고용창출을 목표로 설정
- (주요목적) 'Coast to Capital'은 지역, 정치, 비즈니스 리더십 사이의 중요한 파트너로 경제의 균형을 재조정하고 지역의 민간 및 공공 부문에 가치를 더하여 성장을 촉진하는 것에 초점
- 이는 비즈니스 커뮤니티에 의해 주도되며, 지역의 지방자치단체, 기업과 교육 기관에 의해 지원되고, 모두를 위한 번영과 지속 가능한 미래를 보장하기 위해 서로 협력
- 도시와 농촌을 모두 포함하는 다양한 지역의 인프라스트럭처와 경제 성장을 위한 전략적인 주도권을 쥐고 있으며, 여기에는 정부의 성장 기금과 유럽 펀드 조성도 포함
- 주요 사업 분야는 Entrepreneurship(교육, 훈련), 기업성장 지원, 외국 기업 투자유치 및 수출업무, 관광 등으로
- 예산은 지역성장기금(RGF), EU의 구조기금(ESF, ERDF), Growth Fund & Equity 등으로 활용

<Coast to Capital LEP 기능과 조직구성표 >



□ 주요 연수결과

· 면 담 자 : Jonathan Sharrock 대표 등 3명

- (연수목적) LEP 중심의 지역개발제도 및 연계협력사업 추진 사례 조사
- (연수내용) 영국의 지역연합과 민간협력, 기업파트너십 운영사례 조사 및 현황 청취

1. Coast to Capital의 주요업무 및 기능

□ 기관 성격(Who we are)

- 민간단체로서, 100% 정부지원으로 운영
- 각 지방정부로부터 추천받은 건축, 인구, 제조업, 대학, 보험 등 여러 분야 전문가로 위원회 구성(3~5년 임기)
- 기관 구성원들은 연방정부(Department for Community & Local Government, DCLG)의 관리하에 있음
- '10년 새로운 영국정부가 들어오면서 지역개발정책이 변경

기존	변경
중앙정부 계획 실행	지방 자치권 강화 (지자체 재량권 부여)
광역 지역구분	작은규모 지역구분
행정구역 개념 구분	경제구역 개념 구분

□ 소관 업무(What we do)

- 지역개발전략 수립, 관련 프로젝트 실행, 기업들과의 연계 시행

□ 수행업무와 연계된 기관(Who we work with)

- 각종 인프라 건설 기업 및 투자회사 등

□ C2C 지역의 주요 어려움(Our main challenges, 도전 과제들)

- (인프라) 오래된 교통시스템으로 교통체증이 심함
- (주택) 잉글랜드 내 타 지역보다 주택가격이 높음
- (기술) 고학력에 걸맞지 않는 일자리

□ 업무방식(How to do it)

- 연방정부의 성장기금과 민간재원, 지방정부 자체 재원으로 C2C 관내 19개 지역의 개발프로젝트 시행
- 지역개발 프로젝트 사례 : 대학에 기숙사 건설 및 IT 환경 개선을 통한 연구기반 구축, 쇠퇴한 도시를 산업단지로 조성, 철도역사 리모델링을 통한 도시재생

□ 민간기업 지원(Engaging with Business)

- 창업 상담 및 자금 지원
- 지역대학 등과 기업 간 연계 등 지역기업에 대해 해당 지역에서의 다양한 기회 제공

□ 영국의 LEP 구성 절차

- 중앙정부인 DCLG가 '10년에 각 지역의 주민생활의 범위 등에 따라 39개 LEP 설정
 - 특정 LEP에 포함된 지자체는 다른 LEP로 변경 이동 불가
- DCLG는 지역개발 예산을 39개 LEP의 인구에 비례해서 각각 배분
 - 매 2년 마다 LEP의 사업제출 및 심사 시행
 - 각 LEP의 사업계획을 심사·평가하여 예산을 배정하므로, 각 LEP 간 예산 배분에 차등 발생(중앙정부가 LEP 간 예산경쟁을 유도)

2. 영국의 LEP와 지역개발 현황

□ 영국의 LEP 및 지역개발제도의 구도

- 중앙정부가 권역을 설정하고 각 권역별 지역발전사업을 시행하며, 이를 위해 각 LEP별로 사업 대행기관을 두고 있음
 - LEP는 지역개발 관련 중앙정부의 자금 집행 대행성격이 강하며, LEP의 운영이나 관련 프로그램 시행에 대한 지방정부의 권한은 없음
- 우리나라처럼, 지방정부가 직접 서로 연계 협력하여 프로젝트를 수행하는 것이 아니라, 중앙정부가 설정한 권역에 대해 중앙정부 통제하에 있는 기관이 지역발전 사업 시행 및 관리
- 중앙정부는 각 LEP가 시행하는 프로그램에 대한 가이드라인을 두지 않고, 다만 LEP 운영에 대한 절차 및 예산 집행 관련 가이드라인을 시행중임
- LEP에 대한 중앙정부의 예산지원 비율은 지속 감소 중이며, 따라서 지방정부의 자체 재원조달비율이 지속 증가 추세임

□ C2C 주요내용

- 19개 지자체가 참여중이며, 이들 지자체는 공식적인 행정구역보다 적은 규모의 지역임
- C2C 위원회는 19개 각 지방의 지역별 특성 등을 감안해 사업 예산을 조정

2. 주요 질의 응답

(Q1) Coast to Capital LEP에는 몇 개의 지역이 포함되어 있는가?

(A1) 군 단위 밑으로 19개의 기초단체가 이 지역 안에 서로의 이해관계가 상충되고 복잡하게 구성

(Q2) 39개의 지역이 있는데 어떻게 구분되었으며, 다른 곳으로의 이동은 가능한가?

- 주요 사업 분야는 Entrepreneurship(교육, 훈련), 기업성장 지원, 외국기업 투자유치 및 수출업무, 관광 등으로
- 예산은 지역성장기금(RGF), EU의 구조기금(ESF, ERDF), Growth Fund & Equity 등으로 활용

(A2) 6년 전에 정부에서 구역을 나누어 지정하였으며, 구역간 다른 곳으로의 이동은 불가능함. 행정구역과 별개로 생활권 중심으로 정하였으며 각각 지역을 구분하여 39개로 나누었음

(Q3) 일반적으로 사업에 대하여 정부예산보다 민간투자예산이 2배 정도 많다고 하였는데 기업에 대한 혜택이나 정부에서는 독려를 위한 지원이 있는가?

(A3) 대학에서 인터넷 스피드 정책사업의 경우 백만파운드를 정부에서 지원하면 2백만 파운드를 지역에서는 건물이나 시설로써 추가적으로 지원하고 있으며, 이에 대한 기업에는 혜택이 전혀 없고 지역개발로 기부하는 형식임

다만, 기업에서는 광고를 통해 마케팅 홍보 효과 등을 거둘 수 있을 것이라 생각함

(Q4) 중앙정부 차원에서의 LEP운영 가이드라인은 있는지?

(A4) 정부에서의 가이드라인은 없으며, 지역별로 2년에 한번씩 제안서를 만들어 신청하면 중앙정부(DCLG)가 심사를 통하여 정부예산을 배정하는 형식으로 지원사업이 추진 중임

4. 주요 시사점

- Coast to Capital LEP에서 시행하고 있는 교육사업으로는 위원회와 민간기업이 네트워크를 형성하여 대학에서 공부하는 학생들에게 기업가들과 의사소통을 할 수 있는 기회를 부여하는 것 등이 주요 형태임
- LEP 전체구역의 사업을 할 경우 균등하게 지원하지 않으며 어떤 특정사업에 예산이 더 많이 투입되는 경우가 있는데 이는 행정가와 기업가가 공통으로 해결하여야 할 문제임
- 6년 전과 비교하였을 경우 20% ~ 40%의 중앙정부 지원 예산이 삭감되어 이에 따라 점차적으로 사업의 규모가 축소되는 당면 과제를 지니고 있으며 향후 이의 해결과정 또한 지역개발사업 추진 주체 및 그 대상 모두에 시사하는 바가 클 것으로 사료됨
- LEP 위원회 위원은 각 지방별로 선거에서 뽑아 올린 사람을 3년에서 5년의 임기로 활동하고 있으며 정부를 대상으로 독립적으로 로비 등 대변인 역할을 하고 있음

5. 사진자료



* 방문일시 : 12. 13(화) 12:00~14:00

IV

시사점 및 제언

- 폴란드 지역개발정책은 예산이 EU에서 주정부와 시를 통해 지원되고 중앙정부는 개괄적인 조정기능을 하며 주별 자율성을 인정하여 시 자체에서 주도적으로 예산을 관리·집행한다는 점과 시민 참여를 통한 개방적 열린 구조를 통해 적극적 의견수렴을 거치고 있었으며,
- 유로재정펀드를 통해 도로와 에너지, 철도건설 등 인프라 구축사업을 경제성장의 주된 동력의 원천으로 삼고 있으며, 기반시설 공사가 주와 주, 국가와 국가 간 연계를 통한 사업으로 확대될 수 있도록 다양한 시도를 하고 있음을 알 수 있음
- 영국의 경우 지역개발기구(LEP)를 통해 지역개발을 추진하고 있으나 중앙정부의 지원이 점차 줄어드는 상태에 있으나 민간자본을 적극 활용하여 재정의 효율화를 도모하고 있으며,
- 특히 외국인이 많은 낙후된 지역의 구도서관을 지역주민의 의견 수렴을 통해 친서민 도서관으로 바꾸어 800여개의 프로그램 운영을 통해 지역주민의 지적·문화적 수준을 향상시켜 주민 행복만족도를 극대화 하고 또 이것이 도시재생 효과를 극대화 시킨 대표적인 사례는 지역주민 행복생활을 위한 우수정책으로 우리에게 시사하는 바가 크다고 할 수 있음
- 출장결과는 추진 중인 선도사업의 성과 극대화 및 향후 신규 사업 발굴 등 생활권 연계협력사업 추진 시 모범사례 등으로 활용 가능
- 선진 국가의 지역 간 연계협력을 통한 동반성장 발전사례 연구로 지자체의 연계협력 등 지역 발전전략 방안 수립에 기여
- * 지방 공무원의 생활권 선도사업 추진 등 아이디어 제공 및 정책마인드 제고
- 금번 국외 기관 방문 등을 토대로 향후 정책자료 공유(온라인 등), 기관 상호 교차방문 등 다양한 방식을 통해 양국 지역발전정책 상시 협력기관으로 발전시킬 수 있는 여건 형성

① 대한민국 지역발전정책 및 방문단 소개

○ 한국의 지역발전정책

- 주민생활 범위가 광역적으로 이루어지는 점 등을 고려해 한국정부는 '13년 7월부터 지방정부 간 행정구역 경계를 초월한 지역생활권을 구성하여 주민생활과 밀접한 지역정책을 중점 추진 중
- 전국 229개 기초 지방정부(광역 지방정부는 17개)가 존재하며, 이들 지방 정부들을 2~5개씩 조합하여 63개 지역생활권(1개 생활권은 2~5개 기초 지방정부로 구성)으로 구성해 운영 중
- 지역생활권 내 주민들의 삶의 질을 높이고 행복한 생활을 할 수 있도록 63개 생활권에서 시범적으로 139개 연계·협력 사업을 진행 중이며, 이에 대해 중앙정부와 지방정부가 비용 지원(중앙:지방=80:20)
- 지방정부 간 연계·협력 139개사업은 협오시설 공동 활용, 생활 인프라 구축, 교육·문화여건 개선, 일자리증가, 안전 및 의료분야 질 개선, 지역 관광 활성화 등으로 구분할 수 있음

○ 한국 방문단

- 대한민국 지역발전정책 총괄기관인 **지역발전위원회** 관계자(생활권 담당 과장, 실무자)와 기초 지방정부 담당 공무원들로 방문단 구성

② 방문목적

- 지방정부 간 연계·협력 정책부문에서 선진 경험과 제도를 축적중인 귀국 **'LEP'**(Local Enterprise Partnership, '10년7월 도입, '14년기준 39개 권역)의 **운영현황, 관련 제도 이해 및 자료 습득**
- 귀국 지방정부 간 **연계 및 협력 체계 운영**(협의체 운영 등) 현황, 지방 정부 간 **실제 연계 및 협력사례**(복수의 지방정부들이 지역발전을 목적으로 협력하여 활동한 내역 등) 조사
- 귀국 지역발전정책 담당 기관과 아국 지역발전위원회의 **정례적·비정례적 정책 협의방안**(양국 지방정부 간 교류 포함) 관련 의견 교환
- 금번 귀국 방문을 통해 학습한 경험과 습득한 자료를 통해 아국 지방정부 담당공무원들의 **지역발전 역량강화** 기회로 활용